

Bijlage I: Analyse ontwikkeling arbeidsmarkt in afgelopen jaren

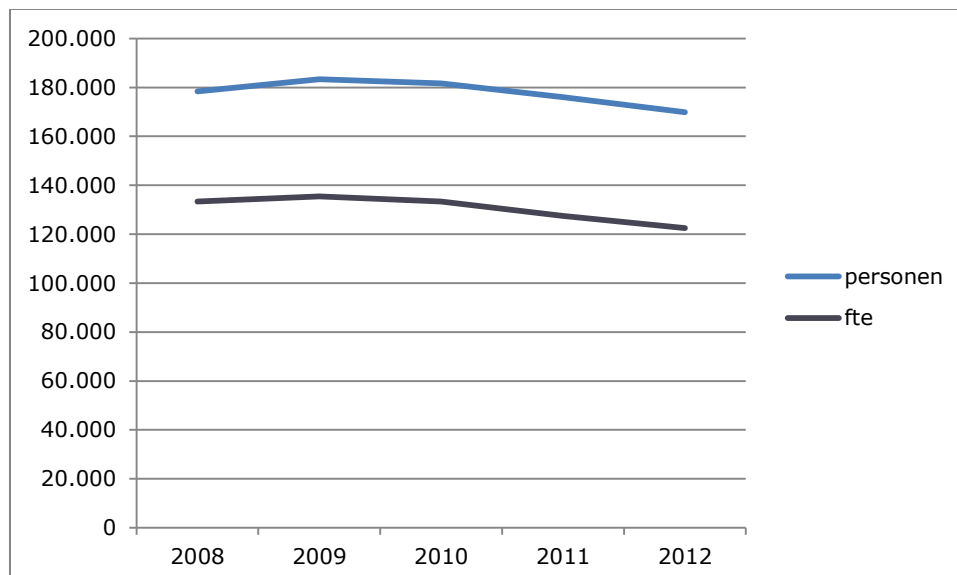
Elke sector is anders en om effectief te zijn, is maatwerk nodig. Daarom dienen doelen en maatregelen van een sectorplan gebaseerd te zijn op een analyse van de (inter-)sectorale en regionale arbeidsmarktsituatie, de knelpunten en de toekomstige ontwikkelingen. Naast knelpunten op de korte termijn wordt sectoren gevraagd om naar de toekomst te kijken en een inschatting te maken van de sectorale arbeidsbehoefte (zie bijlage II). Deze bijlages helpen om een reëel perspectief te vormen van de arbeidsbehoefte en voorkomt dat cofinanciering wordt ingezet voor overvloedige arbeidsplaatsen, waar bemiddeling naar andere beroepen en sectoren meer voor de hand ligt.

Omvang arbeidsmarkt neemt af

In 2012 telde het primair onderwijs in totaal 1.608.900 leerlingen en waren er 169.900 personen (122.500 fte) werkzaam¹. Het merendeel van het personeel in het primair onderwijs is werkzaam als onderwijzend personeel (77%). Daarnaast behoort 15% van de formatie tot het onderwijsondersteunend personeel. De overige 8% omvat het management. Deze verdeling is de afgelopen jaren vrij stabiel gebleven.

Uit grafiek 1 blijkt dat de werkgelegenheid in het primair onderwijs in de periode 2009 – 2012 is afgenomen. De werkgelegenheid in fte nam af van 135.500 in 2009 tot 122.500 in 2012. De werkgelegenheid in personen is in dezelfde periode afgenomen van 183.300 naar 169.900 personen. In drie jaar tijd is de werkgelegenheid in fte met bijna 10% gedaald. In dezelfde periode daalde de werkgelegenheid in personen met ruim 7%.

Grafiek 1. Ontwikkeling werkgelegenheid primair onderwijs, in personen en fte



Bron: Stamos

¹ www.stamos.nl

Primair onderwijs sterk gefeminiseerd

Kenmerkend voor het primair onderwijs is het hoge percentage vrouwen. Het aandeel vrouwen in het primair onderwijs is in 2012 bijna 78% van de formatie. Onder leraren is het percentage vrouwen met 82% het hoogst. In het management zijn vrouwen wel nog ondervertegenwoordigd; 43% van de directeuren en 62% van de adjunct-directeuren is vrouw. Wel is het aandeel vrouwen in managementfuncties de afgelopen jaren sterk toegenomen. Vrouwen in het primair onderwijs werken vaker dan hun mannelijke collega's in een deeltijdbaan. Vooral onder vrouwen tussen de 26 en 45 jaar is het aandeel vrouwen in een deeltijdbaan hoog.

Vergeleken met andere sectoren in het publieke domein en met het landelijk beeld is het aandeel vrouwen werkzaam in het primair onderwijs zeer hoog.

Meerderheid personeel werkt in deeltijdbaan

Bijna de helft (42,5%) van de werkzame personen in het primair onderwijs heeft in 2012 een aanstelling van 0,8 fte of meer. Dat is een lichte daling ten opzichte van 2008 (48%). Bijna één derde van het personeel (32,4%) heeft een grote deeltijdaanstelling van 50% tot 80%, terwijl 25,1% van het personeel een kleine deeltijdaanstelling van minder dan 50% heeft.

In vergelijking met andere onderwijssectoren werkt een groot deel van het personeel in het primair onderwijs op basis van een beperkte deeltijdaanstelling. In het voortgezet onderwijs werkt bijna 62% van het personeel op basis van een aanstelling van 0,8 fte of meer, ten opzichte van 42,5% in het primair onderwijs. In de beroeps- en volwasseneneducatie (exclusief AOC) heeft 60,4% van het personeel een aanstelling van 0,8 fte of meer.

Vergrijzing neemt toe

Werknemers in het onderwijs zijn relatief oud, ook wanneer zij vergeleken worden met de werkzame beroepsbevolking. De gemiddelde leeftijd van de werkzame beroepsbevolking komt in 2012 uit op 41,4 jaar.² Gemiddeld is het onderwijzend personeel in het primair onderwijs in 2012 43,2 jaar oud. Het directiepersoneel is gemiddeld ouder, met 51,5 jaar. Ook het onderwijsondersteunend personeel is met een gemiddelde leeftijd van 45,7 relatief oud.³ In 2012 was daarnaast 38% van het onderwijzend personeel 50 jaar of ouder.⁴

In onderstaande grafiek is ook de vergrijzing van het onderwijzend personeel waar te nemen. De piek in de leeftijdsverdeling is opgeschoven van 47 jaar in 2002 naar 57 jaar in 2012. Ook is te zien dat in de loop der jaren duidelijk een groter aandeel leraren in de hoogste leeftijdsgroepen is gaan werken. Daarnaast is in de grafiek een verschuiving in het aantal jongeren te zien, met een piek die is verschoven van 27 jaar in 2007 naar ongeveer 29 jaar in 2012.

Naarmate de groep ouderen toeneemt, neemt ook het gebruik toe van de regeling Bevordering Arbeidsparticipatie Ouderen (BAPO). Deze regeling voorziet in arbeidsduurvermindering voor werknemers ouder dan 52 jaar, om hun werkdruk te verminderen. Schoolbesturen worden financieel gecompenseerd voor de vervanging van BAPO-gerechtigden, al is de compensatie lager dan de werkelijke kosten die BAPO met zich meebrengt voor schoolbesturen. De gerealiseerde BAPO in fte, dus het feitelijke aantal fte waarvoor vervanging geregeld moet worden, is toegenomen van ongeveer 3.100 in 2008 naar ongeveer 4.000 fte in 2011.

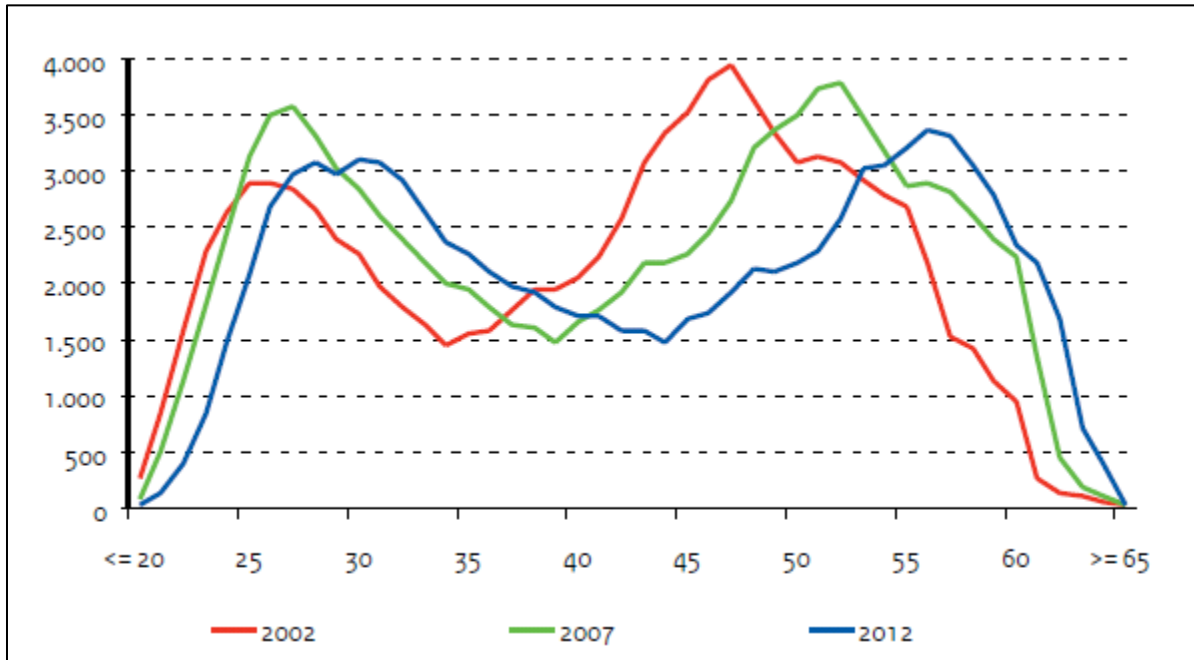
²<http://www.cbs.nl/nl-NL/menu/themas/dossiers/vergrijzing/publicaties/artikelen/archief/2013/2013-3810-wm.htm>

³ DUO (2011). Etalagebestand werkgelegenheid primair onderwijs.

⁴ OCW (2013). Kerncijfers 2008 – 2012.

In 2006 is de opslag voor de BAPO vastgesteld op 2% van de totale loonkosten. In 2011 bedragen de daadwerkelijke kosten voor de BAPO 3,17% van de loonkosten van leraren.

Grafiek 2. Leeftijdsverdeling van docenten in het primair onderwijs



Bron: Kerncijfers 2008-2012, OCW

Instroom en uitstroom van personeel beperkt

De instroom in het primair onderwijs is de afgelopen jaren beperkt van omvang. Ten opzichte van de instroom in de voorgaande jaren laat de instroom bovendien een licht dalende trend zien. In 2012 bedraagt het instroompercentage in het primair onderwijs 5%.⁵ Dit komt neer op een instroom van ongeveer 8.500 personen. Uit onderzoek blijkt dat een deel van de instroom bestaat uit schoolverlaters. Dit geldt vooral voor het onderwijzend personeel. In andere functies stromen vooral werkenden in.⁶

In andere onderwijssectoren ligt de instroom van personeel hoger dan in het primair onderwijs; in het voortgezet onderwijs bedraagt de instroom in 2012 6%, in het hbo 12% en in het wo zelfs 14%. Alleen in het middelbaar beroepsonderwijs komt de instroom in 2012 eveneens uit op 5%.

Ook de uitstroom is beperkt, maar is de afgelopen jaren wel licht toegenomen. Het uitstroompercentage komt in 2012 uit op 9%.⁷ Dit bedraagt ongeveer 15.000 personen. Het uitstroompercentage in het voortgezet onderwijs ligt in 2012 iets lager, op 8%. In de andere onderwijssectoren komt het uitstroompercentage, met uitzondering van het wetenschappelijk onderwijs, op hetzelfde niveau uit. In het wetenschappelijk onderwijs komt het uitstroompercentage in 2012 uit op 17%.

⁵ www.arbeidenoverheid.nl (gebaseerd op ABP-bestanden)

⁶ Arbeidsmarktplatform PO (2013). Duurzaam, inzetbaar en mobiel: secundaire analyse POMO 2012 voor het primair onderwijs.

⁷ www.arbeidenoverheid.nl (gebaseerd op ABP-bestanden)

Tabel 1. In- en uitstroom werkzame personen primair onderwijs, 2008 - 2012

| | 2008 | 2009 | 2010 | 2011 | 2012 |
|-----------------------------|------|------|------|------|------|
| Instroom werkzame personen | 8% | 7% | 6% | 6% | 5% |
| Uitstroom werkzame personen | 6% | 6% | 7% | 8% | 9% |

Bron: POMO

Baanwisselaar keert vaak terug in primair onderwijs

Van het personeel in het primair onderwijs dat niet van baan is veranderd in 2011, heeft 20% wel de intentie om van baan te veranderen. Zij zijn echter vooral op zoek naar een functie binnen dezelfde sector, vaak zelfs bij de eigen werkgever.⁸ Van de personen die wel mobiel zijn, gaat een deel met pensioen. Ook keert een groot deel na vertrek weer terug in het primair onderwijs. Andere populaire sectoren zijn de gezondheids- en welzijnszorg en, in mindere mate, de dienstverlening en het voortgezet onderwijs.⁹ Het is vooral het jongere personeel dat buiten het onderwijs gaat werken.¹⁰

Hoog ziekteverzuim

Het ziekteverzuim in het primair onderwijs is hoog, vergeleken met het landelijk gemiddelde of met bijvoorbeeld het voortgezet onderwijs of de zorg. Een belangrijke oorzaak voor het hoge ziekteverzuim in het primair onderwijs wordt gevonden in de opbouw van het personeelsbestand. Ouderen, vrouwen en parttimers, die nu juist in grote getale zijn vertegenwoordigd in het primair onderwijs, hebben over het algemeen een hoger ziekteverzuim dan jongeren, mannen en fulltimers. In de afgelopen jaren is het ziekteverzuim in het basisonderwijs toegenomen. Het ziekteverzuim onder leraren steeg van 6,0% in 2008 naar 6,5% in 2011 en in 2012 stabiel gebleven.

Pabo-afgestudeerden en werkloosheid

Eerder is aangegeven dat de werkgelegenheid de afgelopen jaren is afgenomen. Dit heeft gevolgen voor de instroom van nieuwe leerkrachten.

Een groot deel van de nieuwe leerkrachten in het primair onderwijs heeft recentelijk zijn of haar pabo-diploma behaald. Uit tabel 2 blijkt dat het percentage pabo-afgestudeerden dat direct na afstuderen een baan heeft in het onderwijs de afgelopen afstudeercohorten is afgenomen. Van het afstudeercohort in 2008 had 75 procent direct na afstuderen een baan in het onderwijs. Dit loopt terug tot 58 procent van het afstudeercohort in 2011. Ook het percentage afgestudeerden dat een half jaar na afstuderen een baan vindt in het onderwijs en het percentage afgestudeerden dat een jaar na afstuderen een baan heeft in het onderwijs is de afgelopen afstudeercohorten afgenomen. De categorie 'overig' bestaat uit mensen die niet of minder dan twaalf uur per week werken. Uit de stijging van deze categorie kun je opmaken dat mogelijk meer en meer pabo-afgestudeerden werkloos zijn, of slechts een beperkte aanstelling hebben van minder dan twaalf uur per week.

Tabel 2. Beroepsrendement pabo, in procenten

| | 2008 | 2009 | 2010 | 2011 |
|--------------------------------|------|------|------|------|
| Direct na afstuderen | | | | |
| Baan in onderwijs | 75 | 71 | 66 | 58 |
| Baan buiten onderwijs | 10 | 10 | 11 | 13 |
| Overig | 15 | 19 | 23 | 29 |
| Half jaar na afstuderen | | | | |
| Baan in onderwijs | 84 | 83 | 80 | 79 |
| Baan buiten onderwijs | 6 | 6 | 7 | 7 |
| Overig | 10 | 10 | 13 | 14 |

⁸ Arbeidsmarktplatform PO (2013). Duurzaam, inzetbaar en mobiel: secundaire analyse POMO 2012 voor het primair onderwijs.

⁹ Arbeidsmarktplatform PO (2013). Duurzaam, inzetbaar en mobiel: secundaire analyse POMO 2012 voor het primair onderwijs.

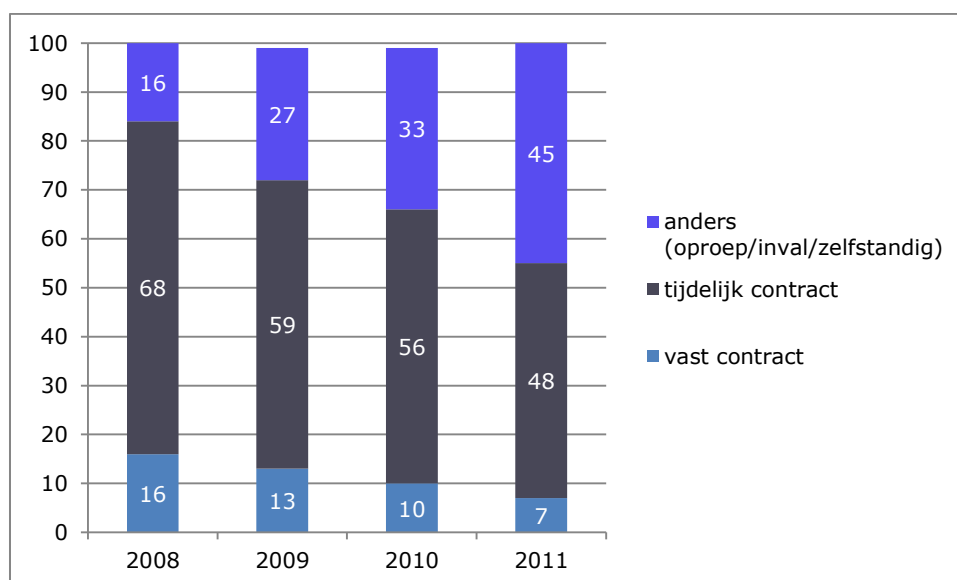
¹⁰ Regioplan (2011). Analyse instroom en doorstroom primair onderwijs.

| Jaar na afstuderen | | | | |
|-----------------------|----|----|----|----|
| Baan in onderwijs | 87 | 77 | 77 | 70 |
| Baan buiten onderwijs | 5 | 10 | 8 | 9 |
| Overig | 8 | 13 | 16 | 22 |

Bron: Loopbaanmonitor

Grafiek 3 laat zien dat pabo-afgestudeerden, wanneer zij werk vinden in het onderwijs, in beperkte mate een vast contract krijgen. Dit percentage is door de jaren heen verder teruggelopen. Een groot deel van de afgestudeerden werkt in 2011 op basis van een tijdelijk contract, of als oproepkracht/invalkracht. Terwijl in het primair onderwijs slechts 7% werkzaam is op basis van een vast contract, komt dit percentage in het voortgezet onderwijs uit op 51% in 2011.

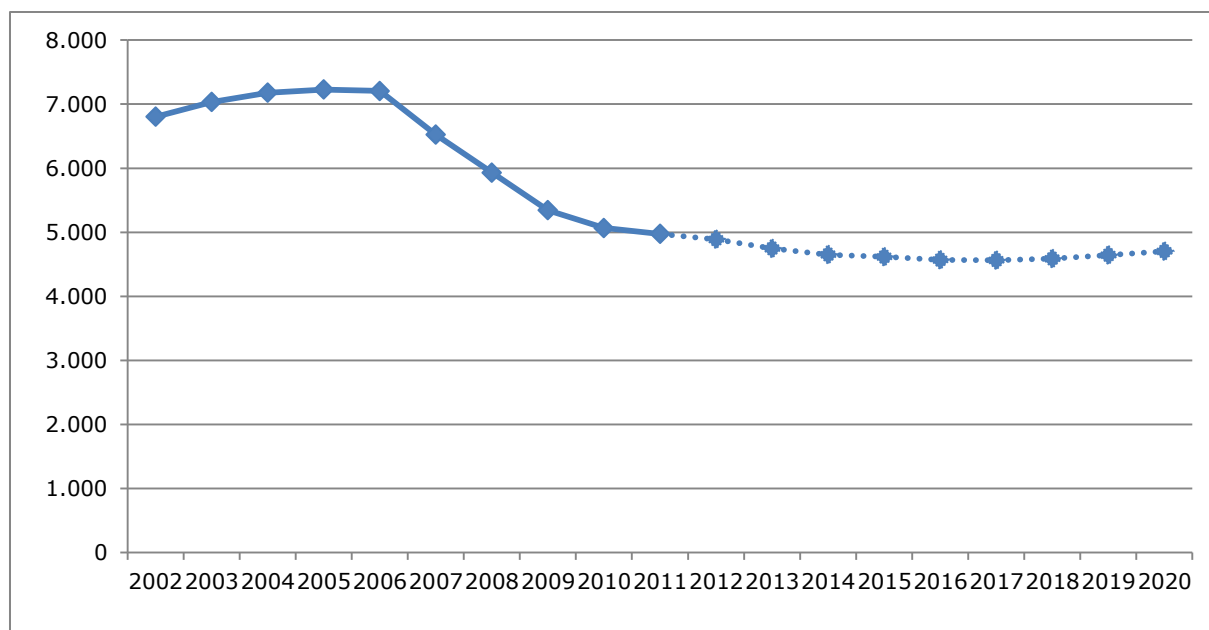
Grafiek 3. Dienstverband pabo-afgestudeerden werkzaam in het onderwijs halfjaar na afstuderen, in procenten



Bron: Loopbaanmonitor

Pabo-afgestudeerden vinden tegenwoordig moeilijker een baan in het primair onderwijs. Dit is waarschijnlijk, naast de invoering van de taal- en rekentoetsen, één van de oorzaken waarom het aantal pabo-studenten aan het afnemen is. In 2012 zijn er iets minder dan 25.000 pabo-studenten. In 2008 lag dit aantal nog aanzienlijk hoger, op meer dan 29.000 studenten. Ook het aantal pabo-gediplomeerden is de afgelopen jaren teruggelopen. Grafiek 4 geeft de daling van het aantal gediplomeerden van de pabo weer en een raming voor de komende jaren. De verwachting is dat het aantal pabo-gediplomeerden de komende jaren ongeveer gelijk zal blijven en zal uitkomen op ongeveer 4.500 gediplomeerden per jaar.

Grafiek 4. Aantal gediplomeerden lerarenopleiding basisonderwijs, 2002 - 2020¹¹



Bron: Stamos

WW-rechten primair onderwijs neemt toe

Het aantal nieuwe WW-rechten is in de periode 2011 – 2012 verder toegenomen van 4.914 in 2011 naar 5.612 in 2012. In 2013 is tot nu toe een soortgelijk beeld zichtbaar.

In 2012 zijn de meeste nieuwe WW-rechten toegekend in de provincie Noord-Brabant, gevolgd door Zuid-Holland, Noord-Holland en Gelderland. Het laagste aantal nieuwe WW-rechten is in 2012 toegekend in Zeeland en Flevoland. Wanneer het aantal nieuwe WW-rechten wordt afgezet tegen de werkgelegenheid in de provincies, geeft dit een ander beeld. Drenthe, Groningen en Limburg zijn dan de provincies met het hoogste percentage nieuwe WW-rechten (zie tabel 3).

Schoolbesturen in het basisonderwijs betalen verplicht maandelijks premie aan het Participatiefonds. Uit deze premie-inkomsten financiert het fonds de werkloosheidskosten van onderwijspersoneel. Deze premies zijn gestegen van 1,51% van het bijdrage-inkomen in 2009 naar 2,65% in 2012.

Tabel 3. Totaal aantal nieuwe WW-rechten per kalenderjaar, verdeeld per provincie

| | 2010 | 2011 | 2012 | tov werkgelegenheid in personen per provincie in 2012 ¹² |
|-------------------|------|------|------|---|
| Drenthe | 168 | 199 | 281 | 6,2% |
| Flevoland | 93 | 143 | 138 | 2,9% |
| Friesland | 218 | 324 | 314 | 4,6% |
| Gelderland | 480 | 705 | 685 | 3,2% |
| Groningen | 253 | 346 | 322 | 5,0% |

¹¹ De aantallen over de periode 2012 – 2020 zijn geraamd en zijn afkomstig uit de Referentieraming van het ministerie van OCW.

¹² Werkgelegenheid in personen per provincie is afkomstig van www.arbeidenoverheid.nl

| | | | | |
|----------------------|--------------|--------------|--------------|-------------|
| Limburg | 417 | 522 | 595 | 5,9% |
| Noord-Brabant | 582 | 826 | 922 | 3,5% |
| Noord-Holland | 312 | 487 | 688 | 2,6% |
| Overijssel | 305 | 443 | 512 | 3,5% |
| Utrecht | 184 | 269 | 306 | 2,3% |
| Zeeland | 69 | 115 | 114 | 2,9% |
| Zuid-Holland | 441 | 528 | 730 | 1,9% |
| Overig | 10 | 7 | 5 | Nb |
| Totaal | 3.532 | 4.914 | 5.612 | 3,3% |

Bron: Participatiefonds

Bijlage II Analyse toekomstige ontwikkelingen arbeidsmarkt

De doelen en de maatregelen van het sectorplan dienen rekening te houden met de toekomstige ontwikkelingen op de arbeidsmarkt in het primair onderwijs. De beschrijving van de arbeidsmarkt in bijlage I liet al zien dat de werkgelegenheid de afgelopen jaren is afgenomen en de vergrijzing en ontgroening is toegenomen. Hieronder volgt een analyse van de werkgelegenheid in de periode tot 2020 en de ontwikkeling van het aantal jongeren en ouderen in dezelfde periode. Hierbij is gebruik gemaakt van de nieuwe uitkomsten van MIRROR, het ramingsmodel van OCW. Daarnaast is ook gebruik gemaakt van cijfers op www.stamos.nl.

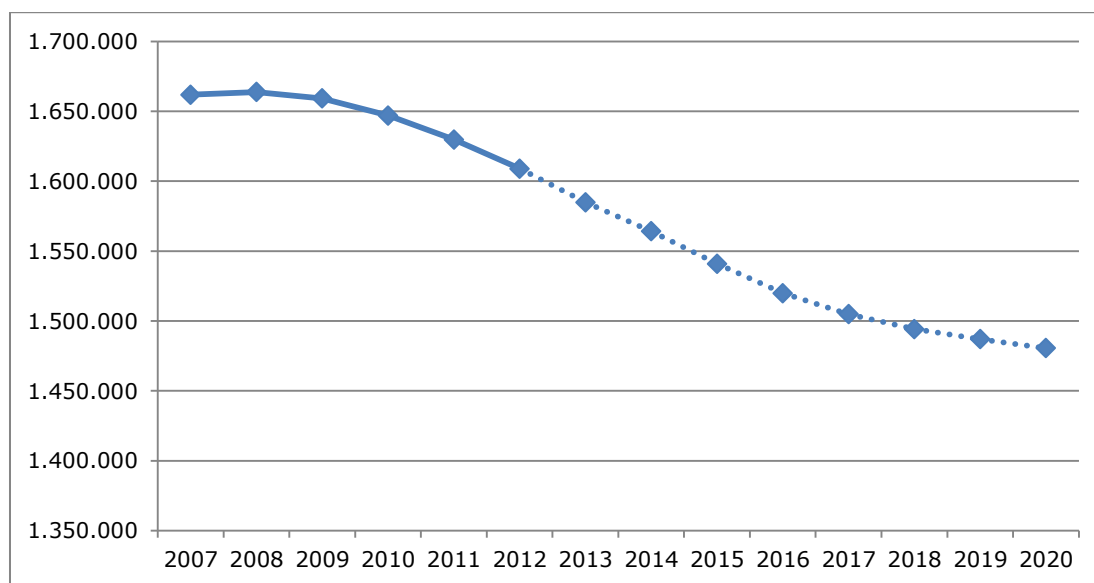
II.1 Ontwikkeling werkgelegenheid door leerlingendaling en financiën

De werkgelegenheid in het primair onderwijs is sinds een paar jaar aan het afnemen. Twee belangrijke oorzaken van de daling in de werkgelegenheid zijn de leerlingendaling en de negatieve financiële ontwikkeling.

Door leerlingendaling

Grafiek 5 laat zien dat het aantal leerlingen in het primair onderwijs aan het dalen is van 1.663.800 in 2008 naar 1.608.900 in 2012. De ramingen voor de komende jaren laten zien dat deze daling nog flink doorzet tot 1.480.587 leerlingen in 2020. Dat betekent dus meer dan 120.000 leerlingen minder in de komende jaren!

Grafiek 5. Ontwikkeling aantal leerlingen primair onderwijs, 2007 - 2020



Bron: Stamos en MIRROR

Regionale verschillen in ontwikkeling aantal leerlingen

De onderwijsarbeidsmarkt is een regionale arbeidsmarkt, met onderling grote verschillen. Dit is onder meer terug te zien wanneer gekeken wordt naar ontwikkeling van het aantal leerlingen in de periode 2013 – 2020 voor de verschillende RPA-regio's.

In het merendeel van de regio's zal het aantal leerlingen (sterk) dalen, met uitschieters tot -20,6% in de Achterhoek en -18,1% in Noord-Groningen (zie tabel 4). Alleen in de grote steden en in een enkele regio wordt in de aankomende periode een stijging van het aantal leerlingen verwacht. Naar verwachting zal het aantal leerlingen het sterkst stijgen in Utrecht (+ 17%) en Amsterdam (+ 19,2%).

Tabel 4. Ontwikkeling aantal leerlingen primair onderwijs naar RPA, 2013 – 2020

| RPA | 2013 | 2014 | 2015 | 2016 | 2017 | 2018 | 2019 | 2020 | 2020 t.o.v. 2013 |
|--------------------|--------|--------|--------|--------|--------|--------|--------|--------|------------------|
| Noord-Groningen | 9.488 | 9.176 | 8.856 | 8.548 | 8.315 | 8.111 | 7.943 | 7.767 | -18,1% |
| Oost-Groningen | 14.231 | 13.866 | 13.461 | 13.149 | 12.938 | 12.791 | 12.712 | 12.645 | -11,1% |
| Centraal-Groningen | 40.932 | 40.201 | 39.571 | 39.069 | 38.769 | 38.606 | 38.671 | 38.736 | -5,4% |
| Friesland | 62.881 | 61.515 | 59.879 | 58.367 | 57.406 | 56.651 | 56.045 | 55.333 | -12,0% |
| Zuid- en Midden- | 30.912 | 30.009 | 29.124 | 28.322 | 27.595 | 27.104 | 26.701 | 26.390 | -14,6% |

| | | | | | | | | | |
|-----------------------------|-----------------------|-----------------------|-----------------------|-----------------------|-----------------------|-----------------------|-----------------------|-----------------------|--------------|
| Drenthe | | | | | | | | | |
| IJssel en Vecht | 48.053 | 47.342 | 46.564 | 45.840 | 45.305 | 44.876 | 44.740 | 44.429 | -7,5% |
| Twente | 63.796 | 62.928 | 61.659 | 60.438 | 59.404 | 58.590 | 57.905 | 57.319 | -10,2% |
| Noordwest Veluwe | 17.181 | 16.837 | 16.486 | 16.124 | 15.944 | 15.756 | 15.609 | 15.437 | -10,2% |
| Stedendriehoek | 41.082 | 40.204 | 39.219 | 38.350 | 37.732 | 37.019 | 36.508 | 36.209 | -11,9% |
| Valleiregio | 34.976 | 34.423 | 33.771 | 33.358 | 33.173 | 33.075 | 32.975 | 32.946 | -5,8% |
| IJssel en Rijn | 39.741 | 39.072 | 38.366 | 37.760 | 37.386 | 36.841 | 36.399 | 36.020 | -9,4% |
| Achterhoek | 28.923 | 27.815 | 26.654 | 25.570 | 24.729 | 24.033 | 23.401 | 22.966 | -20,6% |
| Nijmegen | 29.124 | 28.534 | 27.906 | 27.281 | 26.885 | 26.649 | 26.588 | 26.579 | -8,7% |
| Rivierenland | 22.811 | 22.146 | 21.428 | 20.792 | 20.282 | 19.889 | 19.549 | 19.336 | -15,2% |
| Flevoland | 24.014 | 23.841 | 23.535 | 23.416 | 23.381 | 23.225 | 23.291 | 23.353 | -2,8% |
| Gooi- en Vechtstreek | 25.037 | 24.581 | 23.775 | 22.959 | 22.292 | 21.791 | 21.288 | 20.844 | -16,7% |
| Eemland | 30.251 | 29.963 | 29.639 | 29.155 | 28.874 | 28.659 | 28.374 | 27.986 | -7,5% |
| Utrecht Midden | 51.320 | 50.217 | 48.714 | 47.373 | 46.334 | 45.373 | 44.560 | 43.948 | -14,4% |
| Noord-Holland Noord | 61.405 | 59.891 | 58.552 | 57.085 | 55.811 | 54.963 | 54.220 | 53.453 | -13,0% |
| Zuidelijk Noord- Holland | 103.39 7 | 102.36 2 | 100.71 6 | 99.309 | 98.116 | 97.069 | 96.080 | 95.283 | -7,8% |
| Rijn-Gouwe | 74.382 | 73.294 | 72.325 | 71.375 | 70.399 | 69.808 | 69.358 | 68.917 | -7,3% |
| Haaglanden | 49.175 | 49.163 | 49.172 | 49.127 | 49.334 | 49.619 | 49.969 | 50.394 | 2,5% |
| Rijnmond | 109.49 9 | 108.19 7 | 106.86 4 | 105.27 4 | 103.97 3 | 102.98 3 | 102.17 5 | 101.24 9 | -7,5% |
| Zeeland | 33.816 | 32.830 | 31.921 | 31.186 | 30.656 | 30.199 | 29.886 | 29.557 | -12,6% |
| West Brabant | 61.401 | 60.459 | 59.457 | 58.420 | 57.722 | 57.162 | 56.744 | 56.211 | -8,5% |
| Midden Brabant | 40.395 | 39.828 | 38.977 | 38.445 | 38.100 | 37.942 | 37.863 | 37.748 | -6,6% |
| Noordoost Brabant | 58.330 | 57.076 | 55.916 | 54.880 | 53.927 | 53.053 | 52.386 | 51.750 | -11,3% |
| Zuidoost Brabant | 67.360 | 66.383 | 65.367 | 64.512 | 63.873 | 63.419 | 62.996 | 62.711 | -6,9% |
| Noord Limburg | 24.619 | 23.850 | 23.226 | 22.688 | 22.330 | 22.102 | 21.845 | 21.629 | -12,1% |
| Weert | 6.588 | 6.399 | 6.258 | 6.109 | 5.988 | 5.922 | 5.899 | 5.871 | -10,9% |
| Roermond | 13.808 | 13.413 | 13.016 | 12.759 | 12.584 | 12.450 | 12.415 | 12.373 | -10,4% |
| Westelijke Mijnstreek | 10.748 | 10.347 | 10.066 | 9.857 | 9.752 | 9.656 | 9.653 | 9.752 | -9,3% |
| Parkstad Limburg | 18.558 | 18.134 | 17.750 | 17.398 | 17.180 | 17.030 | 16.979 | 16.937 | -8,7% |
| Maastricht Mergelland | 13.926 | 13.584 | 13.157 | 12.825 | 12.602 | 12.513 | 12.533 | 12.677 | -9,0% |
| Utrecht | 31.036 | 31.947 | 32.623 | 33.322 | 34.056 | 34.773 | 35.584 | 36.299 | 17,0% |
| Amsterdam | 65.948 | 67.961 | 69.654 | 71.660 | 73.203 | 75.225 | 76.957 | 78.636 | 19,2% |
| Den Haag | 47.577 | 47.865 | 48.116 | 48.202 | 48.227 | 48.377 | 48.685 | 48.979 | 2,9% |
| Rotterdam | 56.152 | 56.574 | 57.234 | 57.580 | 58.063 | 58.577 | 58.840 | 59.043 | 5,1% |
| Almere | 22.046 | 21.972 | 21.939 | 21.983 | 22.215 | 22.396 | 22.730 | 22.875 | 3,8% |
| Totaal | 1.584. 919 | 1.564. 199 | 1.540. 913 | 1.519. 867 | 1.504. 855 | 1.494. 277 | 1.487. 056 | 1.480. 587 | -6,6% |

Bron: Mirror

Door financiën

In de afgelopen jaren zijn schoolbesturen en scholen in het basisonderwijs financieel krappere in hun jas komen te zitten. Al enkele jaren geeft de sector meer geld uit dan er binnenkomt. In 2009 was het tekort € 34 miljoen, in 2010 € 126 miljoen en in 2011 € 101 miljoen (bron: Algemene Rekenkamer).

Door de financiële tekorten teren schoolbesturen in op hun financiële buffers voor onvoorziene uitgaven. De financiële buffers van schoolbesturen zijn afgenomen van € 1,6 miljard in 2008 tot € 1,1 miljard in 2011.

Tegelijkertijd proberen schoolbesturen hun uitgaven te verminderen. De uitgavenposten in het basisonderwijs zijn personeel (ongeveer 82% van de uitgaven) en materiele voorzieningen zoals leermiddelen, gebouwonderhoud, energie en schoonmaak (de overige 18%). De personele uitgaven daalden tot 2010 langzamer dan de leerlingaantallen en sinds 2010 sneller. Sinds dat jaar laat de sector dus kennelijk de personeelsomvang 'meekrimpen' met de leerlingaantallen, maar het is de vraag of dat snel genoeg gaat, gezien de flinke afname van de buffers.

Daarnaast maken schoolbesturen hun personeelsbestand flexibeler door tijdelijke dienstverbanden aan te gaan in plaats van vaste, en door meer met oproepkrachten of payrollers te werken. Vaak vervangen besturen tijdelijke krachten, omdat na drie achtereenvolgende jaren een tijdelijke aanstelling recht geeft op een vast contract. Het komt zelfs voor dat schoolbesturen iemand drie maanden werkloos laat zijn (na 3 jaar tijdelijk) om daarna weer een nieuwe periode van drie jaar in te gaan.

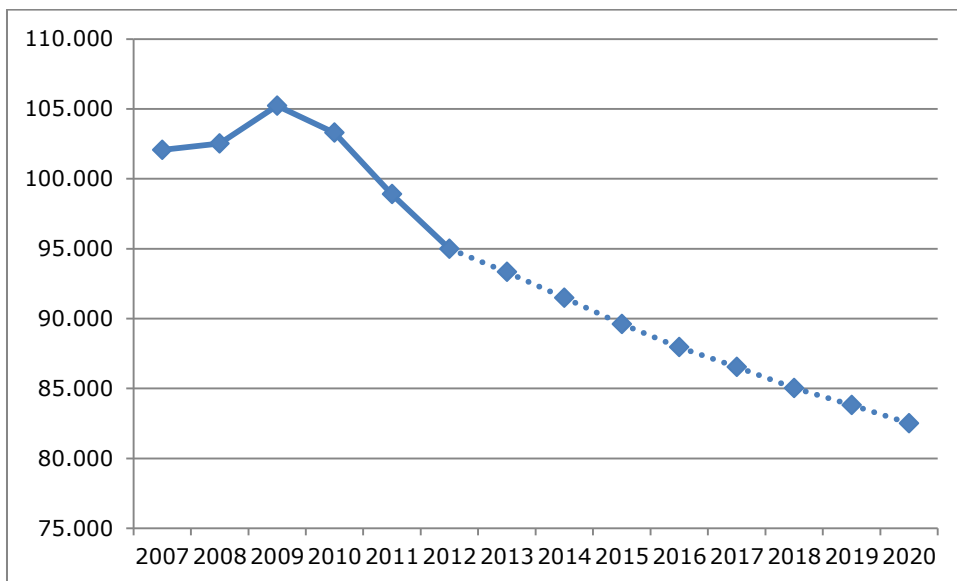
In het basisonderwijs werkten volgens de Algemene Rekenkamer in 2011 een kleine 18.000 fte's méér dan betaald konden worden uit de rijksbijdrage. Zij zijn ofwel betaald uit de 10% inkomsten die het basisonderwijs krijgt van andere overheden of derden, ofwel uit de financiële buffers die de schoolbesturen zelf nog hadden. Het verschil tussen het aantal fte's dat het Ministerie van OCW bekostigt en het werkelijke aantal fte's dat in het basisonderwijs werkt, neemt af. In 2008 was het 20.120, in 2011: 17.870 en 2012: 15.280. Schoolbesturen geven overigens aan dat het behoud van boventalligen vanuit de reserves voor een deel bewust is, dit vanwege het behoud van kwaliteit of omdat deze medewerkers toch over een aantal jaren met pensioen gaan. Andere oorzaken zijn te lage materiele bekostiging, kostenremanentie of tekortschietende financiële deskundigheid.

Ontwikkeling werkgelegenheid

De enorme daling in leerlingaantallen heeft gevolgen voor de werkgelegenheid voor leraren in de sector. Duidelijk is dat naast de leerlingendaling de financiële ontwikkeling ook een belangrijke oorzaak is van de flinke afname in de werkgelegenheid. De verwachting is dat deze ontwikkeling zich de komende jaren doorzet. De financiële ruimte waardoor het basisonderwijs de mogelijkheid had om niet meteen op de leerlingrimp te reageren, wordt minder en er zijn nog steeds méér fte in het primair onderwijs werkzaam dan waarvoor de schoolbesturen bekostiging ontvangen.

Sinds 2009 is de werkgelegenheid voor leraren dan ook gedaald van 105.222 fte in 2009 naar 94.986 fte in 2012 (zie grafiek 6). Het gaat hier om aantallen leerkrachten in voltijdbanen. De voorspelling is dat de werkgelegenheid de komende jaren nog verder zal dalen naar 82.511 fte in 2020. In 11 jaar tijd wordt dus een daling van meer dan 20% van de werkgelegenheid verwacht. Duidelijk is dat de leerlingendaling een enorme invloed heeft op de arbeidsmarkt in het primair onderwijs. In ogeschouw nemend dat het merendeel van de leerkrachten in deeltijd werkt betekent dit een nog groter percentage benodigde leraren minder in het primair onderwijs.

Grafiek 6. Werkgelegenheid leraren primair onderwijs in fte, 2007 - 2020



Bron: DUO en MIRROR

II.2 Ontwikkelingen in het aantal oudere werknemers in het primair onderwijs

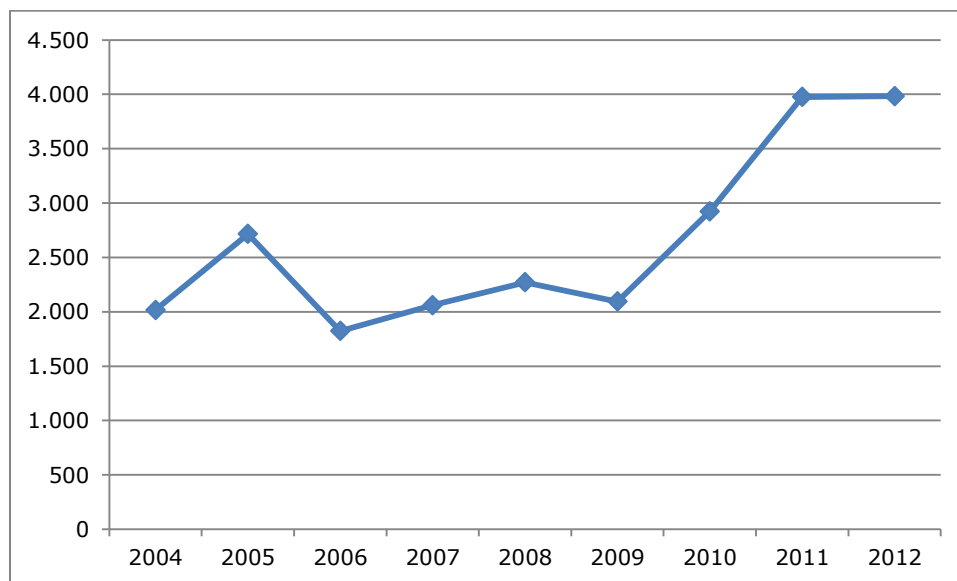
Dat de werkgelegenheid de komende jaren verder afneemt betekent nog niet dat er geen nieuwe leraren meer nodig zijn. Daarvoor is het belangrijk ook te kijken naar de ontwikkeling in de uitstroom. Uit de analyse van de mobiliteit in het primair onderwijs blijkt dat het grootste deel van de uitstroom bestaat uit werknemers die met (pre)pensioen gaan. Voor het kunnen slagen van genoemde maatregelen in het sectorplan is het dan ook van belang inzicht te hebben in het aantal leraren dat uitstroomt naar (pre)pensioen.

Stijging uitkeringen voor (pre)pensioen

Op basis van de beschikbare gegevens wordt duidelijk dat in de jaren 2010 en 2011 het aantal nieuwe uitkering voor (pre)pensioen bijna is verdubbeld van ongeveer 2000 naar bijna 4000 (zie ook grafiek 7). Het betreft hier niet alleen leraren, maar ook directieleden en ondersteunend personeel.

Deze stijging is waarschijnlijk het gevolg van de veranderde wetgeving rond FPU. Werknemers in het onderwijs die geboren zijn vóór 1950 kunnen nog gebruik maken van de FPU-regeling en hebben hier veelvuldig gebruik van gemaakt. Voor werknemers in het onderwijs die ná 1950 zijn geboren, wordt het echter financieel steeds onaantrekkelijker om eerder te stoppen met werken. We zien dan ook dat werknemers in het onderwijs steeds langer doorwerken en dat de stijging in het aantal (pre)pensioen uitkeringen in 2012 is gestopt. Dit blijkt ook uit de stijging van de gemiddelde uittreedleeftijd, die gestegen is van 61,8 jaar in 2006 naar 63 jaar in 2010. De verwachting is dat deze uittreedleeftijd de komende jaren verder stijgt.

Grafiek 7. Aantal nieuwe uitkeringen pensioen en FPU primair onderwijs, 2004 - 2012



Bron: Stamos

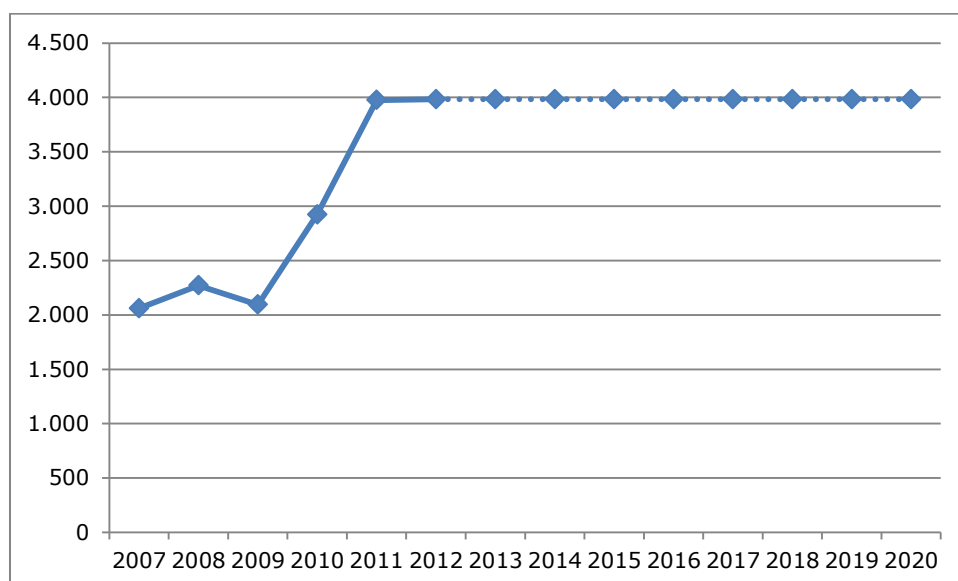
De verwachting is dat het proces van langer doorwerken zich de komende jaren verder doorzet. Op basis van de ramingen uit MIRROR is een tabel opgesteld met de landelijke verwachte aantallen leraren in het primair onderwijs in de leeftijd van 60 tot 65 jaar (zie tabel 5). De tabel laat duidelijk zien dat er steeds meer oudere leraren zullen zijn in het primair onderwijs. Er is een stijging zichtbaar van 7650 fte in 2013 naar 10.440 fte in 2020. Terwijl het aantal 60- en 61-jarigen de komende jaren ongeveer stabiel blijft, neemt het aantal 62-jarigen al flink toe. Hetzelfde geldt voor de 63 tot 66 jarigen.

Tabel 5. Werkgelegenheid leraren primair onderwijs naar leeftijd in fte, 2013 - 2020

| Leeftijd | 2013 | 2014 | 2015 | 2016 | 2017 | 2018 | 2019 | 2020 |
|------------------------------------|--------------|--------------|--------------|--------------|--------------|---------------|---------------|---------------|
| 60 | 2.567 | 2.720 | 2.892 | 2.871 | 2.688 | 2.544 | 2.514 | 2.135 |
| 61 | 2.103 | 2.256 | 2.403 | 2.613 | 2.629 | 2.496 | 2.387 | 2.373 |
| 62 | 1.516 | 1.505 | 1.648 | 1.894 | 2.151 | 2.257 | 2.256 | 2.177 |
| 63 | 836 | 835 | 855 | 1.039 | 1.257 | 1.503 | 1.696 | 1.795 |
| 64 | 593 | 547 | 544 | 559 | 670 | 802 | 926 | 1.135 |
| 65 | 36 | 94 | 125 | 206 | 283 | 427 | 607 | 680 |
| 66 | nb | nb | nb | nb | nb | nb | nb | 144 |
| totaal 60+ | 7.650 | 7.956 | 8.467 | 9.182 | 9.679 | 10.029 | 10.385 | 10.440 |
| aandeel 60+ tov werkgelegenheid | 8,2% | 8,7% | 9,4% | 10,4% | 11,2% | 11,8% | 12,4% | 12,7% |

Bron: MIRROR

De vraag is of het aantal nieuwe jaarlijkse uitkeringen voor (pre)pensioenen ook toeneemt. MIRROR raamt dat het aantal ouderen dat uitstroomt de komende jaren ongeveer gelijk blijft. Hierbij zijn twee tegenstrijdige effecten van belang. Aan de ene kant neemt door de vergrijzing het aantal ouderen toe, dus ook het aantal ouderen dat uitstroomt. Aan de andere kant werken ouderen steeds langer door, waardoor er weer minder ouderen uitstromen. De voorspelling is dat beide effecten elkaar de komende jaren ongeveer in evenwicht houden, met kleine jaarlijkse schommelingen, waardoor de uitstroom, bij gelijkblijvend beleid, tot 2020 op ongeveer hetzelfde niveau blijft.

Grafiek 8. Aantal nieuwe uitkeringen (pre)pensioenen primair onderwijs, 2007 - 2020**Bron: Mirror***Regionale verschillen aandeel 60+ers*

De ene regio heeft meer te maken met vergrijzing van het personeelsbestand dan de andere regio. Dit heeft onder andere te maken met de mogelijkheden die er de afgelopen jaren zijn geweest om nieuw jong personeel aan te trekken. Hierdoor verschilt de leeftijdsopbouw nogal tussen regio's.

De regio's waar de krimp van het aantal leerlingen eerder heeft toegeslagen, zijn nu ook de regio's met het grootste aandeel 60+ers. In 2013 is 5,4% van het personeel in de regio Almere tussen de 60

en 65 jaar, terwijl Parkstad Limburg maar liefst 11,8% 60+ers heeft. Het gemiddelde in het primair onderwijs in Nederland komt uit op 8,2%.

De voorspelling is dat Utrecht in 2020 het laagste aandeel 60+ heeft (8,5%), terwijl Noord-Groningen met 17% de regio is met de meeste 60+ ers (zie tabel 6). Deze gegevens laten ook zien dat er een verschil is tussen regio's in de ontwikkeling van de leeftijdsverdeling. In Parkstad Limburg stijgt het percentage 60+ers maar met 1% tot 2020, terwijl in Noord-Groningen het percentage bijna verdubbelt.

Tabel 6. Aandeel 60-plussers in fte naar RPA, 2013 – 2020

| RPA | 2013 | 2014 | 2015 | 2016 | 2017 | 2018 | 2019 | 2020 |
|--------------------------------|-------|-------|-------|-------|-------|-------|-------|-------|
| Noord Groningen | 9,6% | 10,2% | 11,9% | 12,7% | 14,5% | 15,0% | 15,9% | 17,0% |
| Oost Groningen | 9,0% | 10,2% | 11,1% | 11,7% | 12,8% | 14,1% | 15,1% | 15,3% |
| Centraal Groningen | 9,9% | 10,5% | 10,8% | 11,7% | 13,0% | 14,0% | 14,6% | 15,1% |
| Friesland | 7,3% | 7,9% | 9,1% | 10,7% | 12,2% | 13,3% | 14,3% | 15,0% |
| Zuid- en Midden-Drenthe | 8,1% | 8,5% | 9,4% | 11,2% | 12,7% | 13,6% | 14,5% | 15,0% |
| IJssel en Vecht | 5,5% | 6,1% | 7,2% | 8,9% | 9,7% | 10,6% | 11,6% | 12,2% |
| Twente | 7,9% | 9,3% | 10,1% | 11,0% | 11,3% | 12,2% | 12,8% | 13,3% |
| Noordwest Veluwe | 7,1% | 8,0% | 8,5% | 9,5% | 9,9% | 10,7% | 11,6% | 11,4% |
| Stedendriehoek | 7,9% | 9,0% | 10,1% | 10,9% | 11,9% | 12,3% | 13,1% | 13,4% |
| Valleiregio | 6,1% | 6,8% | 7,4% | 8,5% | 8,9% | 9,5% | 10,3% | 10,5% |
| IJssel en Rijn | 8,0% | 8,6% | 9,1% | 9,8% | 10,9% | 11,9% | 12,7% | 13,3% |
| Achterhoek | 6,9% | 7,2% | 8,4% | 10,4% | 11,8% | 12,7% | 13,6% | 13,8% |
| Nijmegen | 8,5% | 8,8% | 9,9% | 11,4% | 12,1% | 12,6% | 13,6% | 14,2% |
| Rivierenland | 6,4% | 7,1% | 7,7% | 9,8% | 10,5% | 11,4% | 12,1% | 12,4% |
| Flevoland | 7,7% | 8,4% | 8,8% | 10,0% | 10,5% | 11,4% | 11,7% | 12,6% |
| Gooi- en Vechtstreek | 8,9% | 9,6% | 10,2% | 11,5% | 13,4% | 14,0% | 15,5% | 15,3% |
| Eemland | 7,8% | 7,9% | 8,9% | 9,4% | 10,0% | 10,3% | 11,1% | 11,4% |
| Utrecht Midden | 8,2% | 8,3% | 9,3% | 10,5% | 12,2% | 13,0% | 14,1% | 14,2% |
| Noord-Holland Noord | 9,0% | 9,6% | 10,8% | 11,9% | 12,6% | 13,5% | 14,1% | 14,1% |
| Zuidelijk Noord-Holland | 8,3% | 8,7% | 9,7% | 11,0% | 11,5% | 12,1% | 12,4% | 12,8% |
| Rijn Gouwe | 8,4% | 8,5% | 9,4% | 10,5% | 11,2% | 12,3% | 13,3% | 13,8% |
| Haaglanden | 8,8% | 9,2% | 9,5% | 10,6% | 11,4% | 11,9% | 11,9% | 11,9% |
| Rijnmond | 6,8% | 7,3% | 8,3% | 9,3% | 10,1% | 10,9% | 12,0% | 12,7% |
| Zeeland | 7,4% | 8,9% | 10,1% | 11,0% | 11,2% | 11,9% | 12,9% | 13,0% |
| West Brabant | 8,4% | 8,7% | 9,4% | 10,0% | 11,1% | 11,5% | 12,4% | 12,5% |
| Midden Brabant | 9,6% | 9,9% | 10,7% | 11,4% | 11,9% | 12,2% | 12,9% | 13,4% |
| Noordoost Brabant | 9,2% | 9,3% | 9,5% | 9,8% | 10,3% | 10,8% | 11,0% | 11,4% |
| Zuidoost Brabant | 8,4% | 8,7% | 9,3% | 9,4% | 9,9% | 10,3% | 10,6% | 10,7% |
| Noord Limburg | 10,3% | 10,1% | 10,2% | 10,7% | 11,2% | 11,4% | 12,1% | 11,8% |
| Weert | 9,9% | 10,6% | 11,4% | 10,4% | 11,3% | 11,6% | 11,8% | 12,8% |
| Roermond | 10,7% | 11,1% | 12,5% | 13,2% | 14,1% | 14,7% | 14,9% | 14,3% |
| Westelijke Mijnstreek | 8,0% | 7,3% | 9,1% | 10,9% | 12,7% | 13,7% | 14,8% | 14,6% |
| Parkstad Limburg | 11,8% | 12,1% | 13,2% | 13,9% | 13,6% | 13,0% | 12,4% | 12,7% |
| Maastricht Mergelland | 10,9% | 12,3% | 13,5% | 14,6% | 14,8% | 15,1% | 15,1% | 15,0% |
| Utrecht | 6,4% | 6,3% | 6,3% | 6,9% | 7,1% | 7,7% | 8,0% | 8,5% |

| | | | | | | | | |
|------------------|-------|-------|-------|-------|-------|-------|-------|-------|
| Amsterdam | 10,2% | 10,8% | 11,1% | 11,8% | 11,9% | 11,9% | 11,6% | 11,1% |
| Den Haag | 7,4% | 8,0% | 8,8% | 9,5% | 10,3% | 10,5% | 10,5% | 10,7% |
| Rotterdam | 8,4% | 8,7% | 9,0% | 10,1% | 10,8% | 10,9% | 11,4% | 11,4% |
| Almere | 5,4% | 5,8% | 6,4% | 7,5% | 9,1% | 10,5% | 11,1% | 11,5% |

Bron: MIRROR

II.3 Ontwikkeling in het aantal jongere werknemers

Naast de ontwikkeling van het aantal oudere werknemers, is ook gekeken naar de ontwikkeling van het aantal jonge werknemers. Tabel 7 laat zien dat het aantal 15-25 jarige leerkrachten de afgelopen jaren bijna gehalveerd is. Hieruit valt op te merken dat minder pas afgestudeerden werk vinden in het primair onderwijs dan een aantal jaren terug.

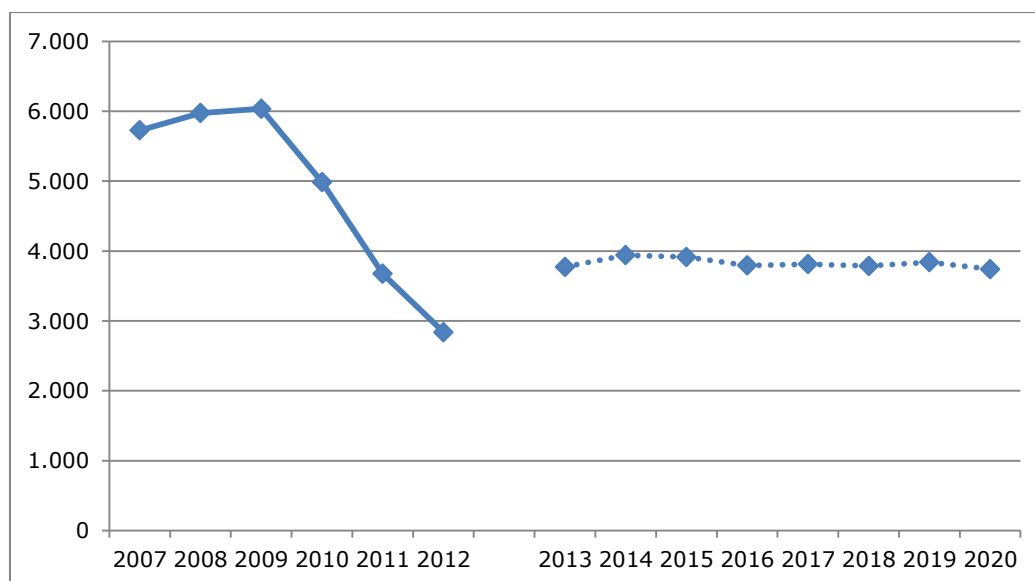
Tabel 7. Werkgelegenheid leraren primair onderwijs naar leeftijd in fte, 2007 - 2012

| Leeftijdscategorie | 2007 | 2008 | 2009 | 2010 | 2011 | 2012 |
|--------------------|--------|--------|--------|--------|--------|--------|
| 15-25 jaar | 5.726 | 5.974 | 6.035 | 4.987 | 3.674 | 2.839 |
| 25-35 jaar | 28.519 | 29.048 | 30.120 | 30.121 | 29.190 | 27.921 |

Bron: MIRROR

Ook voor deze leeftijdscategorieën zijn de ramingen voor de komende jaren bekeken. In grafiek 9 wordt de raming voor de werkgelegenheid (in fte) voor de leeftijdscategorie 15-25 jaar weergegeven. De raming over de periode 2013 – 2020 laat zien dat het aantal leerkrachten in de leeftijd 15-25 jaar naar verwachting op ongeveer hetzelfde niveau blijft. Dit strookt niet direct met de enorme daling die de afgelopen jaren heeft plaatsgevonden, maar past wel bij de raming voor de uitstroom van ouderen, die immers ook op een gelijk niveau blijft de komende jaren.

Grafiek 9. Ontwikkeling werkgelegenheid leraren 15-25 jaar in fte, 2007-2020¹³



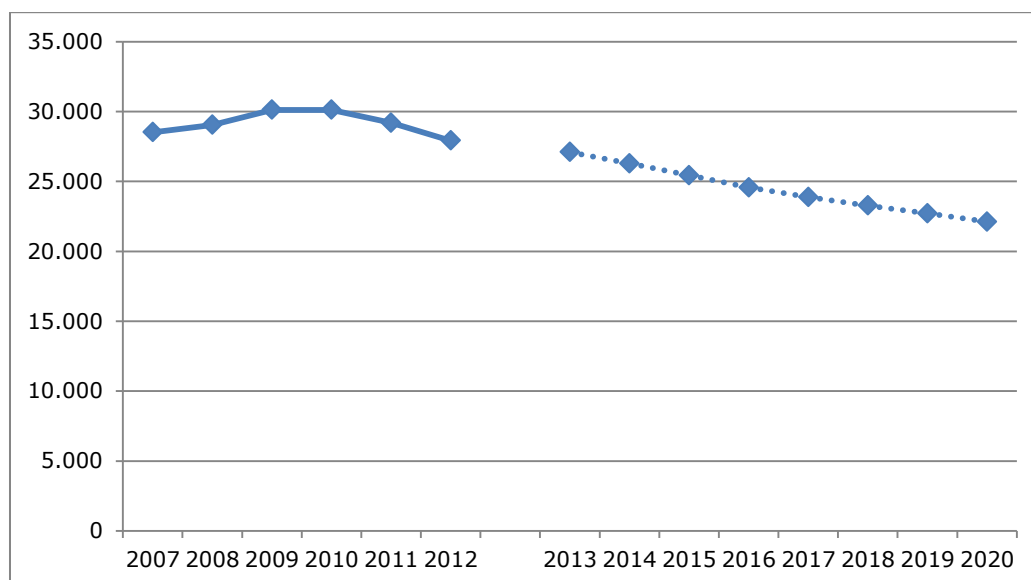
Bron: DUO en MIRROR

Grafiek 10 laat zien dat de geraamde werkgelegenheid voor leraren in de leeftijdscategorie 25-35 jaar meer in overeenstemming is met de huidige ontwikkeling (dit is ook eenvoudiger te ramen). Ook het aantal jonge leerkrachten in deze categorie is aan het afnemen en deze afname zal de komende jaren doorzetten. Wanneer deze ontwikkeling wordt afgezet tegen de ontwikkeling van de totale

¹³ Er is besloten een breuk tussen 2012 en 2013 weer te geven in grafiek 9, omdat de gerealiseerde werkgelegenheid een andere bron heeft dan de geraamde werkgelegenheid.

werkgelegenheid, blijkt dat in de periode 2013 – 2020 het aandeel 25 – 35 jarigen rond de 20% blijft uitkomen. Tabel 8 geeft het overzicht per leeftijdjaar weer voor de 22 – 30 jarigen.¹⁴

Grafiek 10. Ontwikkeling werkgelegenheid leraren 25-35 jaar in fte, 2007-2020



Bron: DUO en MIRROR

Tabel 8. Raming werkgelegenheid leraren 22-30 jaar in fte, 2013 - 2020

| Leeftijd | 2013 | 2014 | 2015 | 2016 | 2017 | 2018 | 2019 | 2020 |
|---|---------------|---------------|---------------|---------------|---------------|---------------|---------------|---------------|
| 22 | 709 | 720 | 690 | 666 | 684 | 686 | 699 | 666 |
| 23 | 1.147 | 1.226 | 1.209 | 1.163 | 1.165 | 1.171 | 1.183 | 1.154 |
| 24 | 1.589 | 1.662 | 1.696 | 1.658 | 1.637 | 1.612 | 1.638 | 1.619 |
| 25 | 2.001 | 1.972 | 2.007 | 2.021 | 1.995 | 1.973 | 1.948 | 1.943 |
| 26 | 2.374 | 2.238 | 2.183 | 2.191 | 2.229 | 2.179 | 2.176 | 2.122 |
| 27 | 2.804 | 2.484 | 2.338 | 2.272 | 2.290 | 2.303 | 2.269 | 2.248 |
| 28 | 2.988 | 2.821 | 2.526 | 2.376 | 2.313 | 2.312 | 2.336 | 2.293 |
| 29 | 3.022 | 2.945 | 2.796 | 2.523 | 2.378 | 2.310 | 2.320 | 2.323 |
| 30 | 2.896 | 2.937 | 2.880 | 2.749 | 2.499 | 2.361 | 2.297 | 2.295 |
| totaal 22-30 jaar | 19.529 | 19.005 | 18.326 | 17.618 | 17.189 | 16.907 | 16.867 | 16.665 |
| aandeel 22-30 jaar tov werkgelegenheid | 20,9% | 20,8% | 20,5% | 20,0% | 19,9% | 19,9% | 20,1% | 20,2% |

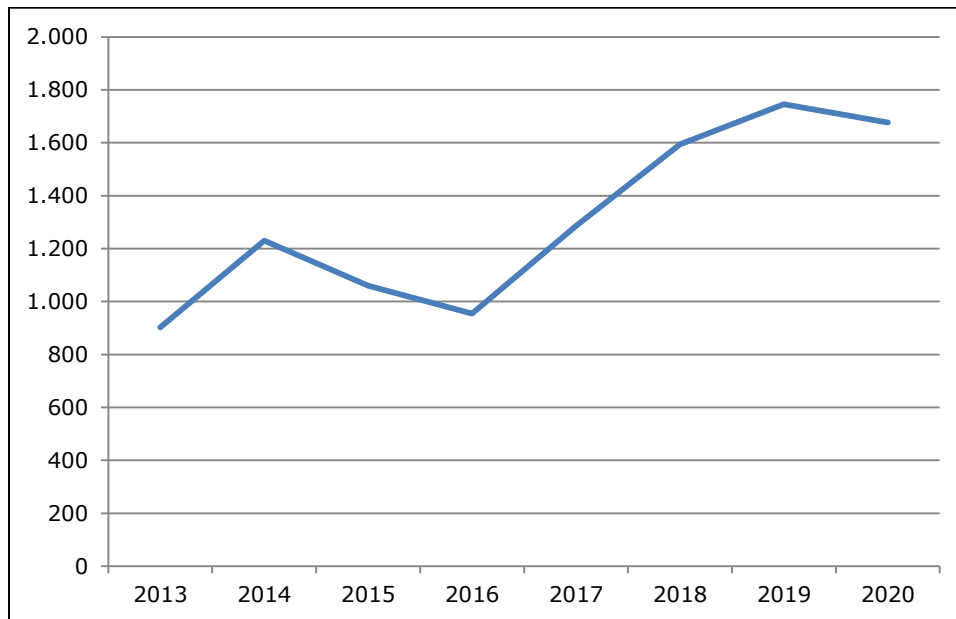
Bron: MIRROR

¹⁴ Hiervoor is gekozen, omdat de werkgelegenheid in fte voor jongeren onder de 22 jaar beperkt is. Daarnaast wordt alleen gekeken naar de werkgelegenheid in fte tot en met 30 jaar, omdat leraren tot en met deze leeftijdscategorie gezien kunnen worden als 'jongeren'. Boven deze leeftijdsgrens is hier al minder sprake van.

II.4 Som uitbreidings- en vervangingsvraag

Om een reëel perspectief te vormen van de arbeidsmarktbehoefte is het interessant om de negatieve uitbreidingsvraag (afname in de werkgelegenheid door dalende leerlingenaantallen en terugloop financiën) naast de vervangingsvraag (met name door uitstroom vanwege (pre)pensioen) te zetten. De regionale verschillen op de onderwijsarbeidsmarkt in het primair onderwijs worden dan meer zichtbaar (zie grafiek 12-14 en tabel 9). *Het betreft hier overigens absolute aantallen, waardoor regio's van verschillende grootte niet direct met elkaar te vergelijken zijn.* Landelijk zal de vervangingsvraag plus de uitbreidingsvraag van leraren in 2020 uitkomen op 1.677 fte, ten opzichte van 903 fte in 2013 (grafiek 11). Er is dus de komende jaren wel een toename in de behoefte aan nieuw personeel.

Grafiek 11. Uitbreidingsvraag + vervangingsvraag landelijk, 2013 - 2020

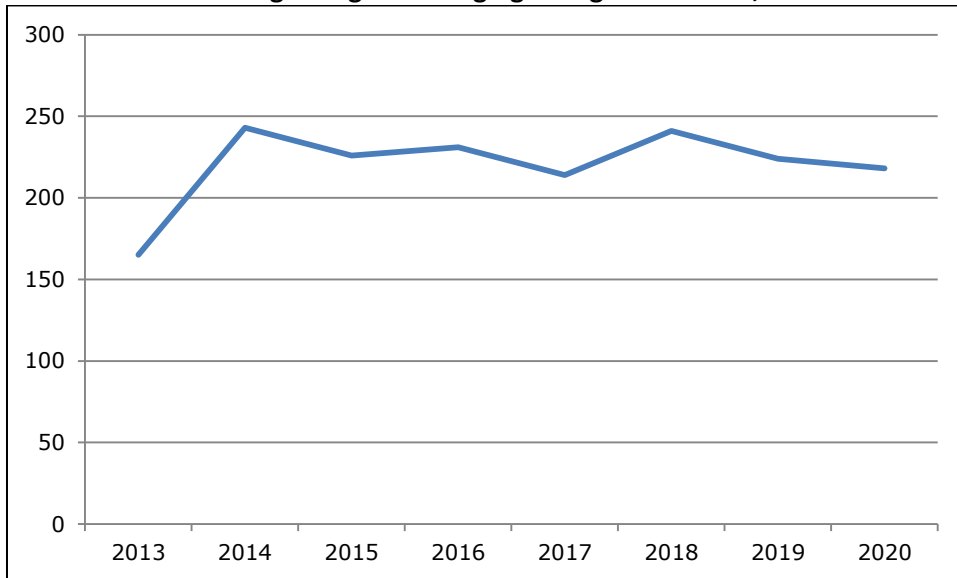


Bron: MIRROR

Op regionaal gebied zijn er echter grote verschillen zichtbaar. Regionaal is de grootste som van de vervangings- plus de uitbreidingsvraag te vinden in Amsterdam (218 fte in 2020). Ook in de andere steden van de G4 zijn er relatief veel baanopeningen te verwachten. Tussen de verschillende RPA's wisselt de vervangings- plus uitbreidingsvraag in de periode 2013 – 2020 sterk. Het aantal te verwachten baanopeningen komt in deze regio's nagenoeg niet uit boven het niveau in de G4. Alleen in Zuidelijk Noord-Holland (84 fte in 2020), Haaglanden (82 fte in 2020) en de regio Rijnmond (81 fte) is hier sprake van. Ter vergelijking: in Noord-Groningen is slechts sprake van een vervangings- plus uitbreidingsvraag van 3 fte in 2020, ten opzichte van -3 fte in 2013.

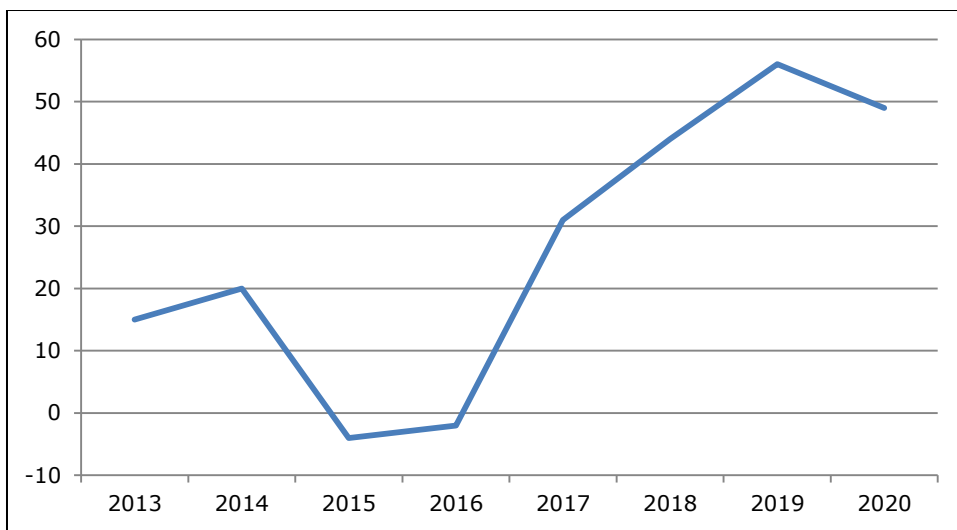
In verschillende regio's bereikt de vervangings- plus uitbreidingsvraag het laagste punt tussen 2015 en 2016. Hier is onder meer sprake van in de regio Utrecht-Midden (-7 fte in 2016) en Gooi- en Vechtstreek (-10 fte in 2016). In 2020 is in beide regio's de vervangings- plus uitbreidingsvraag echter weer positief, met respectievelijk 33 en 11 fte. In de bijlage wordt ook voor de overige regio's het aantal baanopeningen weergegeven.

Grafiek 12. Uitbreidingsvraag + vervangingsvraag Amsterdam, 2013 - 2020



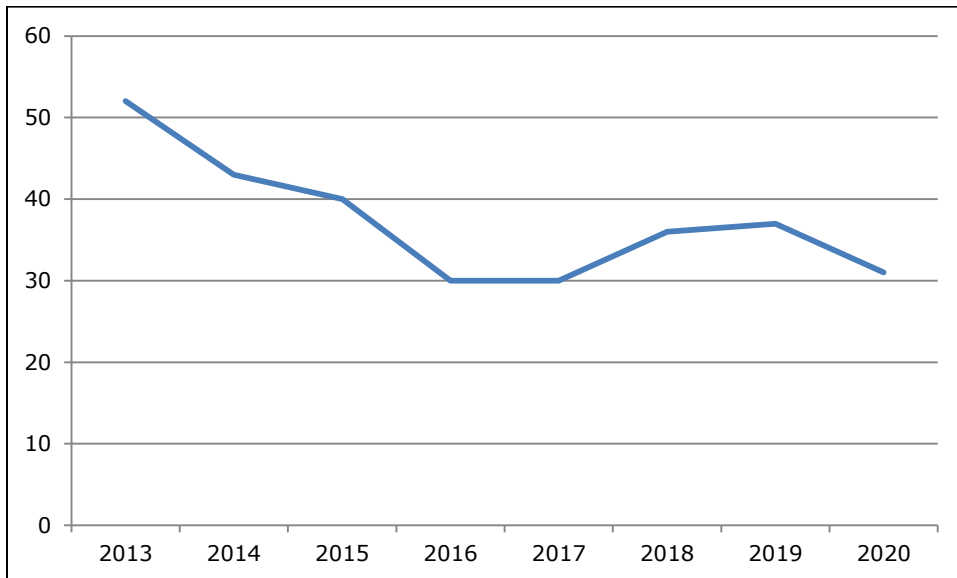
Bron: MIRROR

Grafiek 13. Uitbreidingsvraag + vervangingsvraag Friesland, 2013 - 2020



Bron: MIRROR

Grafiek 14. Uitbreidingsvraag + vervangingsvraag Noord Oost Brabant, 2013 - 2020



Bron: MIRROR

Tabel 9. Uitbreidingsvraag + vervangingsvraag naar RPA en G5, 2013 - 2020

| RPA | 2013 | 2014 | 2015 | 2016 | 2017 | 2018 | 2019 | 2020 |
|-------------------------|------------|--------------|--------------|------------|--------------|--------------|--------------|--------------|
| Noord Groningen | -3 | -1 | -3 | -2 | 3 | 4 | 5 | 3 |
| Oost Groningen | -2 | 5 | 1 | 5 | 10 | 15 | 19 | 15 |
| Centraal Groningen | 33 | 28 | 34 | 32 | 41 | 53 | 69 | 63 |
| Friesland | 15 | 20 | -4 | -2 | 31 | 44 | 56 | 49 |
| Zuid- en Midden-Drenthe | 1 | -6 | -5 | -6 | 3 | 17 | 19 | 24 |
| IJssel en Vecht | 13 | 19 | 12 | 12 | 19 | 33 | 46 | 36 |
| Twente | 23 | 39 | 29 | 24 | 33 | 45 | 49 | 48 |
| Noordwest Veluwe | -16 | -8 | -3 | -4 | 9 | 9 | 9 | 7 |
| Stedendriehoek | 18 | 15 | 9 | 10 | 23 | 20 | 29 | 37 |
| Valleiregio | -1 | 10 | 1 | 10 | 25 | 31 | 29 | 32 |
| IJssel en Rijn | 4 | 26 | 17 | 19 | 29 | 20 | 26 | 29 |
| Achterhoek | -16 | -14 | -19 | -21 | -9 | 2 | 4 | 8 |
| Nijmegen | 3 | 22 | 14 | 10 | 21 | 32 | 39 | 42 |
| Rivierenland | -7 | -13 | -14 | -9 | -3 | 5 | 9 | 14 |
| Flevoland | 13 | 16 | 13 | 19 | 24 | 19 | 31 | 31 |
| Gooi- en Vechtstreek | 16 | 13 | -9 | -10 | -2 | 4 | 5 | 11 |
| Eemland | 19 | 22 | 21 | 11 | 20 | 26 | 22 | 12 |
| Utrecht Midden | 16 | 14 | -6 | -7 | 11 | 16 | 21 | 33 |
| Noord-Holland Noord | 18 | 13 | 26 | 11 | 24 | 49 | 52 | 44 |
| Zuidelijk Noord-Holland | 74 | 85 | 52 | 50 | 68 | 79 | 81 | 84 |
| Rijn Gouwe | 27 | 50 | 53 | 42 | 37 | 62 | 71 | 64 |
| Haaglanden | 52 | 65 | 66 | 55 | 69 | 74 | 80 | 82 |
| Rijnmond | 44 | 59 | 59 | 35 | 57 | 81 | 93 | 81 |
| Zeeland | -3 | -10 | -2 | 6 | 20 | 22 | 29 | 26 |
| West Brabant | 45 | 45 | 40 | 28 | 44 | 60 | 59 | 48 |
| Midden Brabant | 14 | 36 | 20 | 30 | 39 | 49 | 55 | 45 |
| Noordoost Brabant | 52 | 43 | 40 | 30 | 30 | 36 | 37 | 31 |
| Zuidoost Brabant | 62 | 63 | 57 | 53 | 55 | 68 | 61 | 64 |
| Noord Limburg | 12 | 6 | 14 | 10 | 17 | 23 | 19 | 22 |
| Weert | 0 | 3 | 6 | 3 | 6 | 6 | 7 | 6 |
| Roermond | 0 | 5 | 5 | 7 | 12 | 12 | 15 | 16 |
| Westelijke Mijnstreek | -14 | -3 | 1 | 5 | 9 | 10 | 18 | 21 |
| Parkstad Limburg | 9 | 19 | 19 | 16 | 23 | 26 | 31 | 27 |
| Maastricht Mergelland | -11 | 12 | 6 | 7 | 13 | 22 | 26 | 30 |
| Utrecht | 69 | 88 | 76 | 68 | 69 | 71 | 79 | 72 |
| Amsterdam | 165 | 243 | 226 | 231 | 214 | 241 | 224 | 218 |
| Den Haag | 61 | 82 | 73 | 57 | 57 | 70 | 80 | 78 |
| Rotterdam | 99 | 109 | 121 | 100 | 108 | 112 | 107 | 97 |
| Almere | 2 | 9 | 12 | 16 | 26 | 24 | 34 | 28 |
| Landelijk | 903 | 1.230 | 1.060 | 954 | 1.286 | 1.594 | 1.745 | 1.677 |

Bron: MIRROR

