

Expertmeeting Regionaal mobiliteitscentrum als perspectief

Roosje van Leer

rleer@stamm.nl

06 12603953

Assen, 25 november 2013



Programma

- 13.30 – 13.40 Welkom en inleiding
Eric van Oosterhout, dagvoorzitter
- 13.40 – 13.50 Krimp en de gevolgen voor personeel
Roosje van Leer, STAMM
- 13.50 – 14.15 Gesprek
- 14.15 – 14.30 Mobiliteitscentrum: voordelen, mogelijkheden
Seth Hielema, Stichting Arbeidsmarktplatform PO
- 14.30 – 14.45 Pauze
- 14.45 – 15.20 Personeelscluster Oost Nederland (PON)
Marc van Rooden, manager loopbaancentrum PON
- 15.20 – 15.45 Mobiliteitscentrum Groningen
Wim Moes, directeur-bestuurder VCOG
- 15.45 – 16.00 Rol van de provincie
Rein Munnikma, gedeputeerde provincie Drenthe
- 16.00 – 17.00 Gesprek

Krimp en Onderwijs: personele gevolgen en oplossingsrichtingen

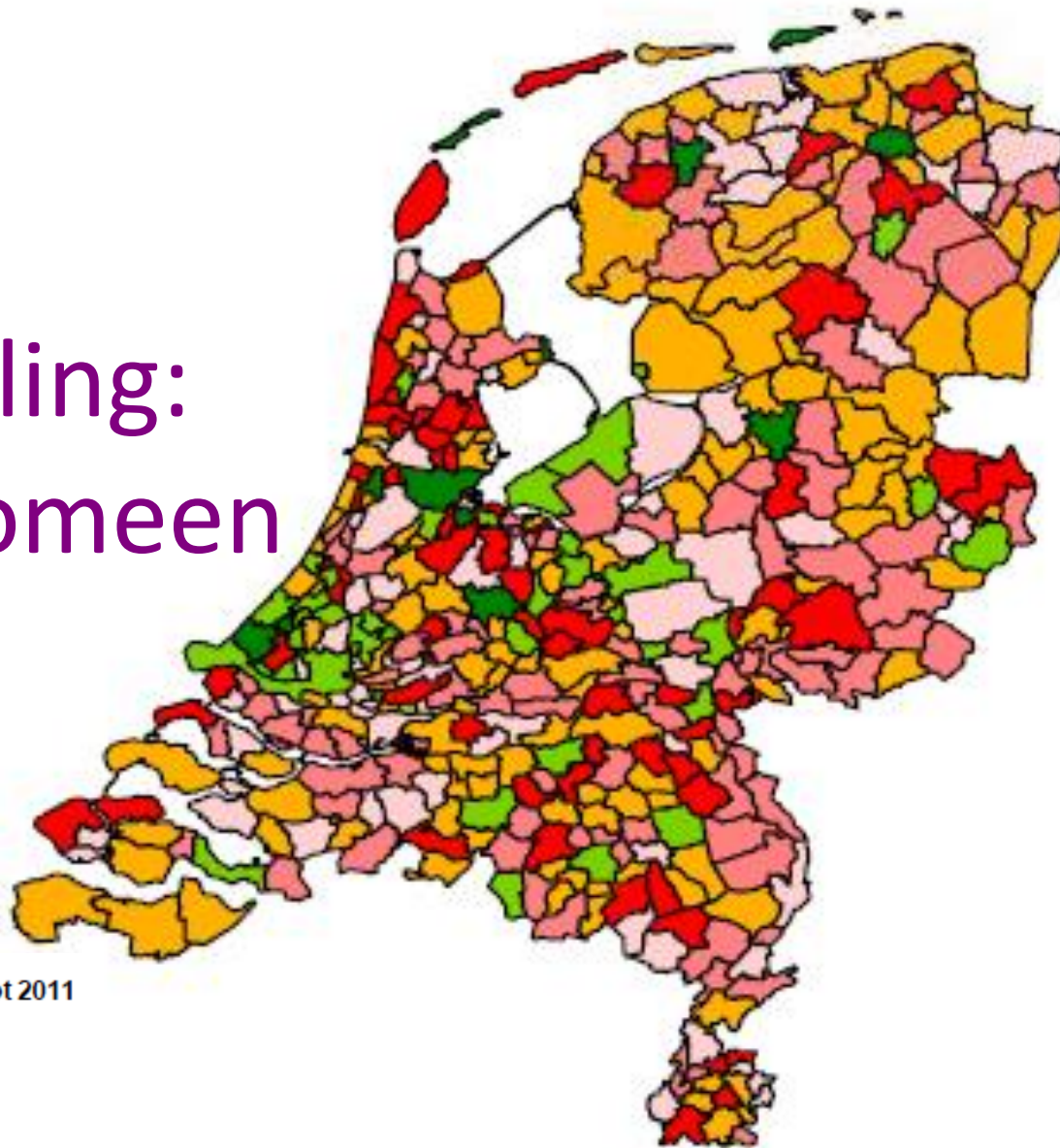
Roosje van Leer
Assen, 25 november 2013



Krimp in het basisonderwijs: de cijfers



Leerlingendaling: landelijk fenomeen



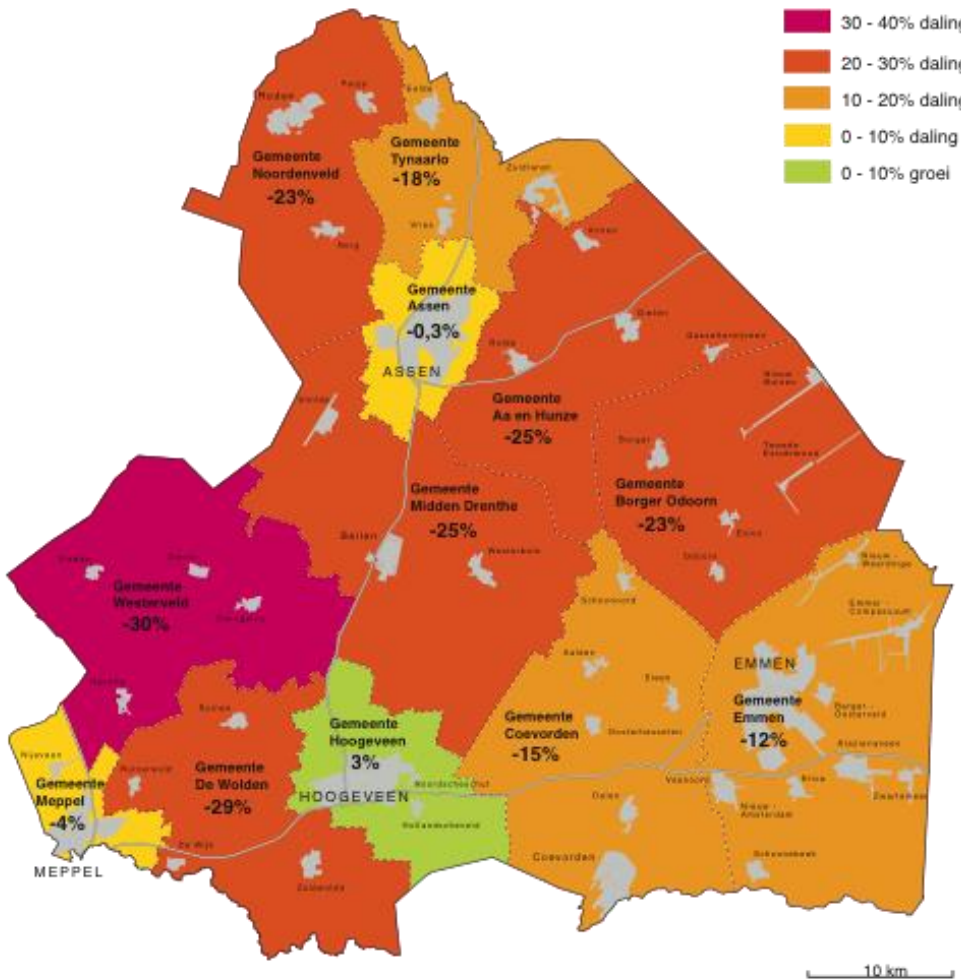
Leerlingontwikkeling in verhouding 2020 staat tot 2011

O.b.v. RR2013 en CBS prognose 2011

■	1,15 tot 1,31	(11)
■	1 tot 1,15	(38)
■	0,9 tot 1	(67)
■	0,8 tot 0,9	(129)
■	0,7 tot 0,8	(105)
■	tot 0,7	(68)

Bron: Interbestuurlijke Voortgangsrapportage Bevolkingsdaling 2012

Prognose: dalend aantal leerlingen

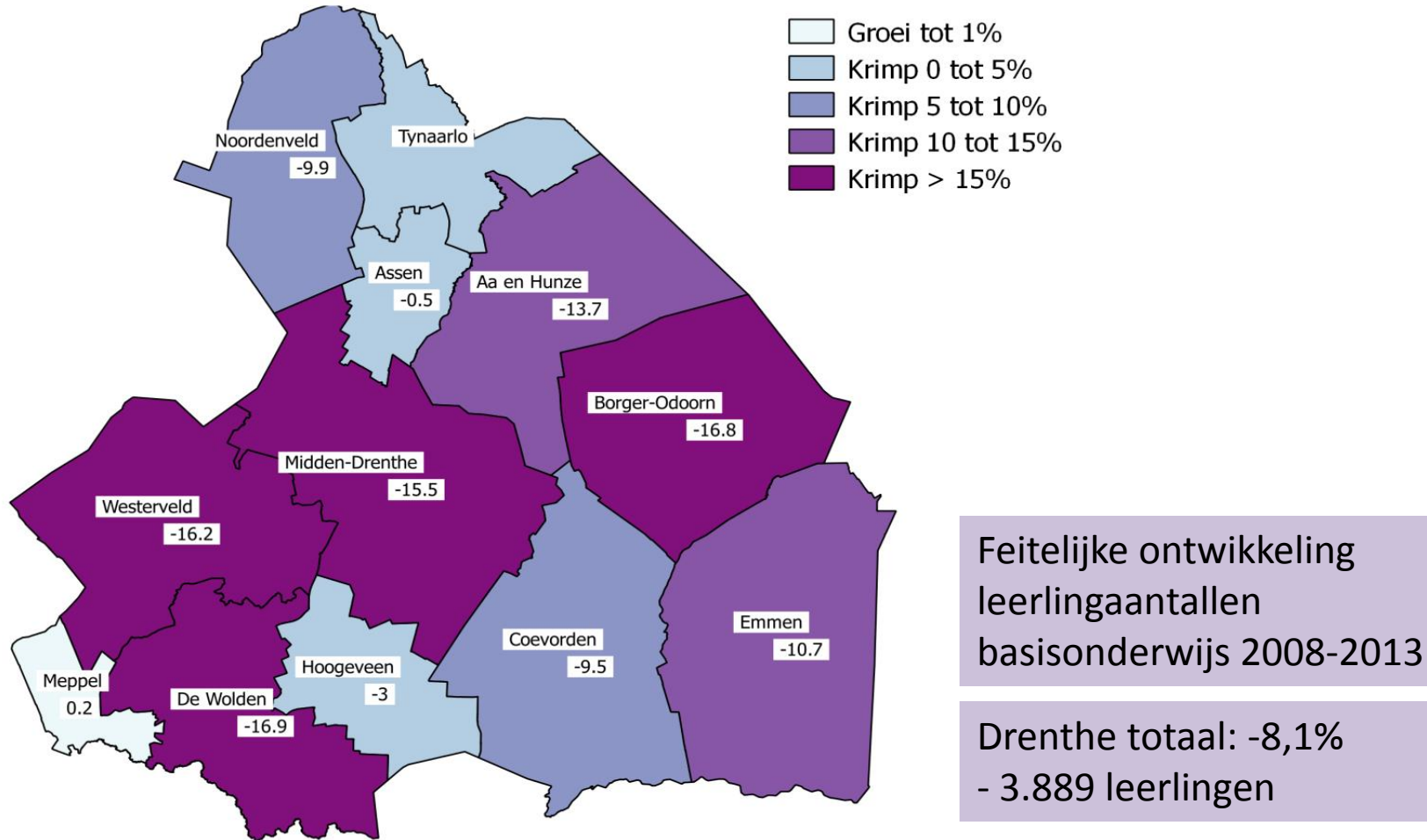


Verwachte ontwikkeling
basisgeneratie
basisonderwijs 2011-2020

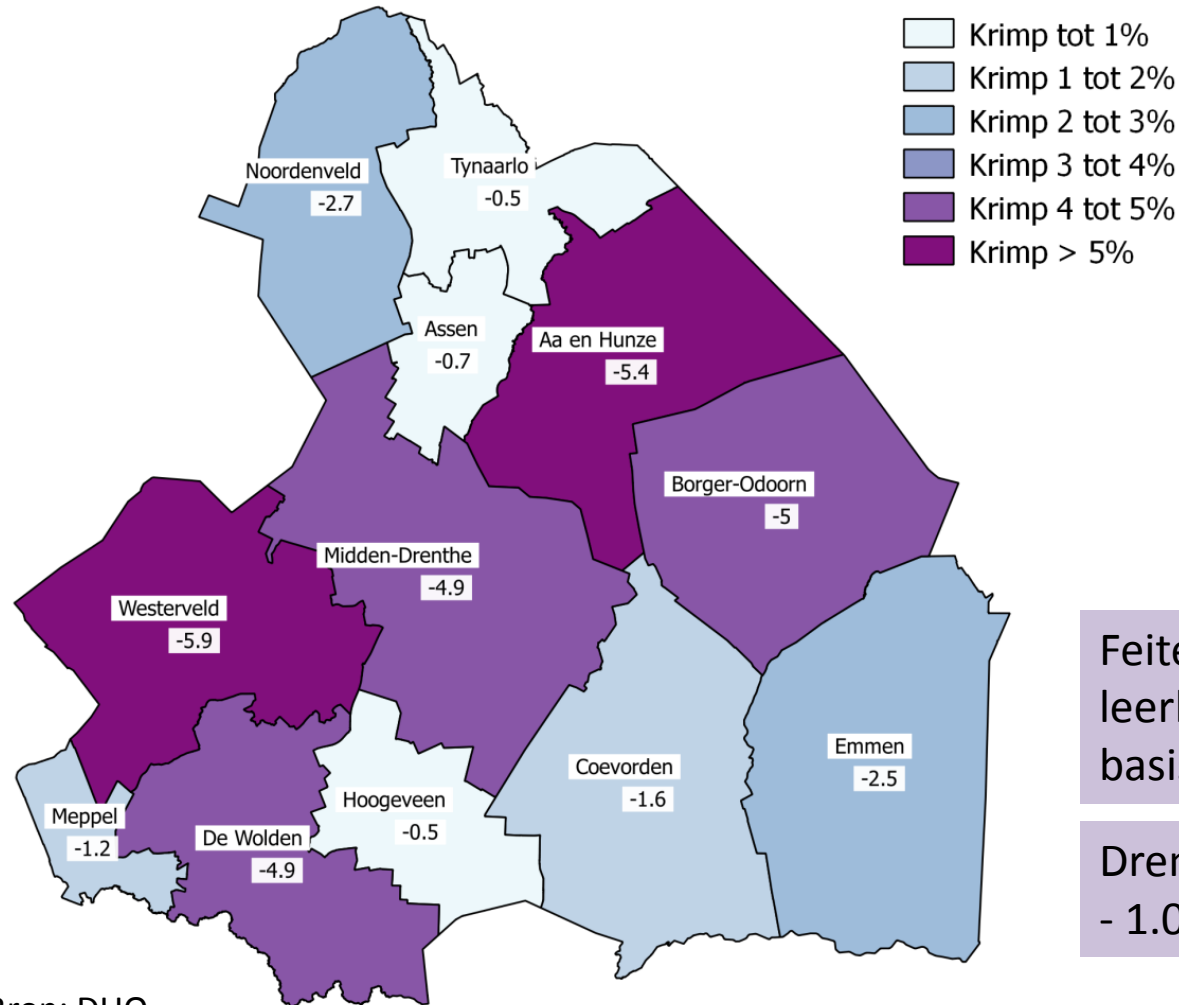
Drenthe totaal: -13%

NB: Grote verschillen *binnen*
gemeenten

Feitelijke ontwikkeling: 2008-2013



Feitelijke ontwikkeling: 2012-2013



Feitelijke ontwikkeling
leerlingaantallen
basisonderwijs 2008-2013

Drenthe totaal: -2,3%
- 1.061 leerlingen

Personele gevolgen voor het onderwijs



Knelpunten: personeel

- Kleinere scholen → kleinere teams, meer combinatieklassen
- Werken in combinatieklas vergt **excellente docenten**, maar die zijn niet altijd voorhanden.
- Leerkrachten hebben op kleine school te **weinig mogelijkheden voor reflectie** en leren van elkaar.
- **Hoge werkdruk** door klein team; sommige taken onder druk. Kleine school is extra **kwetsbaar** bij ziekte van personeel.
- Kleine school heeft vaak **niet alle specialisten** in huis, minder budget voor ondersteuning (RT, IB'er etc.)
- **Onderwijskundig leiderschap** is minder goed ontwikkeld op kleine scholen: lastig om kwalitatief goede directeur aan te trekken en te behouden.

Knelpunten: personeel

- Minder leerlingen = minder inkomsten – maar kosten huisvesting en personeel blijven deels gelijk (**remanentiekosten**)
- Krimp versterkt de bestaande financiële problemen.
- Gevolg: **bezuinigingen nodig**, ook op personeel

- Geen/minder vacatureruimte, daardoor **weinig jonge instroom**
- Leidt tot **vergrijzend personeelsbestand**
- Wordt versterkt door verhoging pensioenleeftijd

- Aandacht nodig voor:
 - **duurzame inzetbaarheid** en kwaliteit oudere leerkrachten
 - **werkgelegenheid jonge leerkrachten**

Knelpunten: personeel

Of er **boventaligheid** ontstaat en gedwongen ontslagen nodig zijn, is afhankelijk van:

- Mate van en tempo van krimp
- Sluiting / fusie scholen
- Natuurlijk verloop / Leeftijdsopbouw personeel / Moment van uitstroom (pensionering)
- Financiële mogelijkheden bestuur (alternatief kleine scholentoeslag, additionele middelen voor startende leraren, verhoging lumpsum, sectorplannen)
- Afgestudeerden Pabo's hebben komende jaren weinig kansen op arbeidsmarkt. Vertrekken zij naar andere regio? Andere sector?
- Veel schoolbesturen verwachten grote uitstroom personeel vanaf ca 2017. Gaat op termijn **tekort** aan leerkrachten ontstaan?

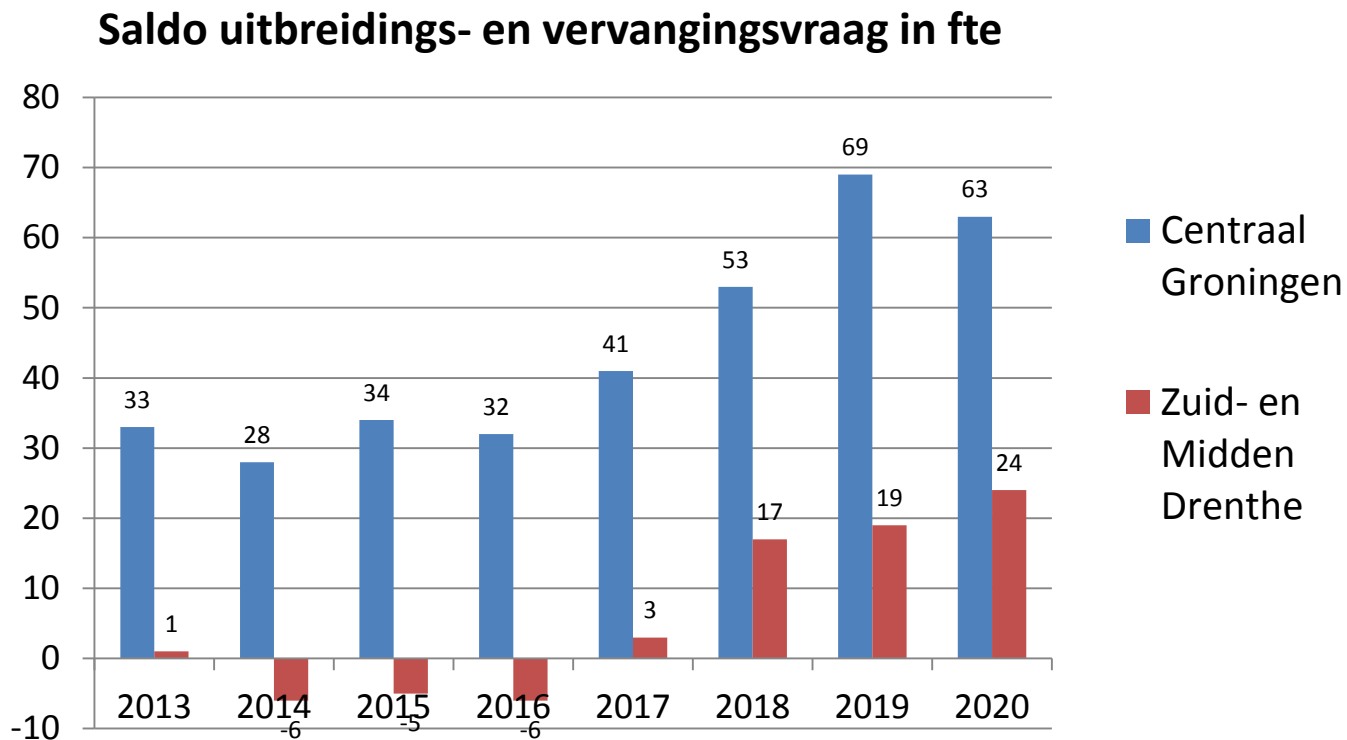
Afname werkgelegenheid

- Werkgelegenheid in PO landelijk afgenomen van 135.500 fte in 2009 naar 122.500 in 2012
- Loopt afname werkgelegenheid gelijk op met uitstroom ouder personeel?
- Tot nu toe niet:

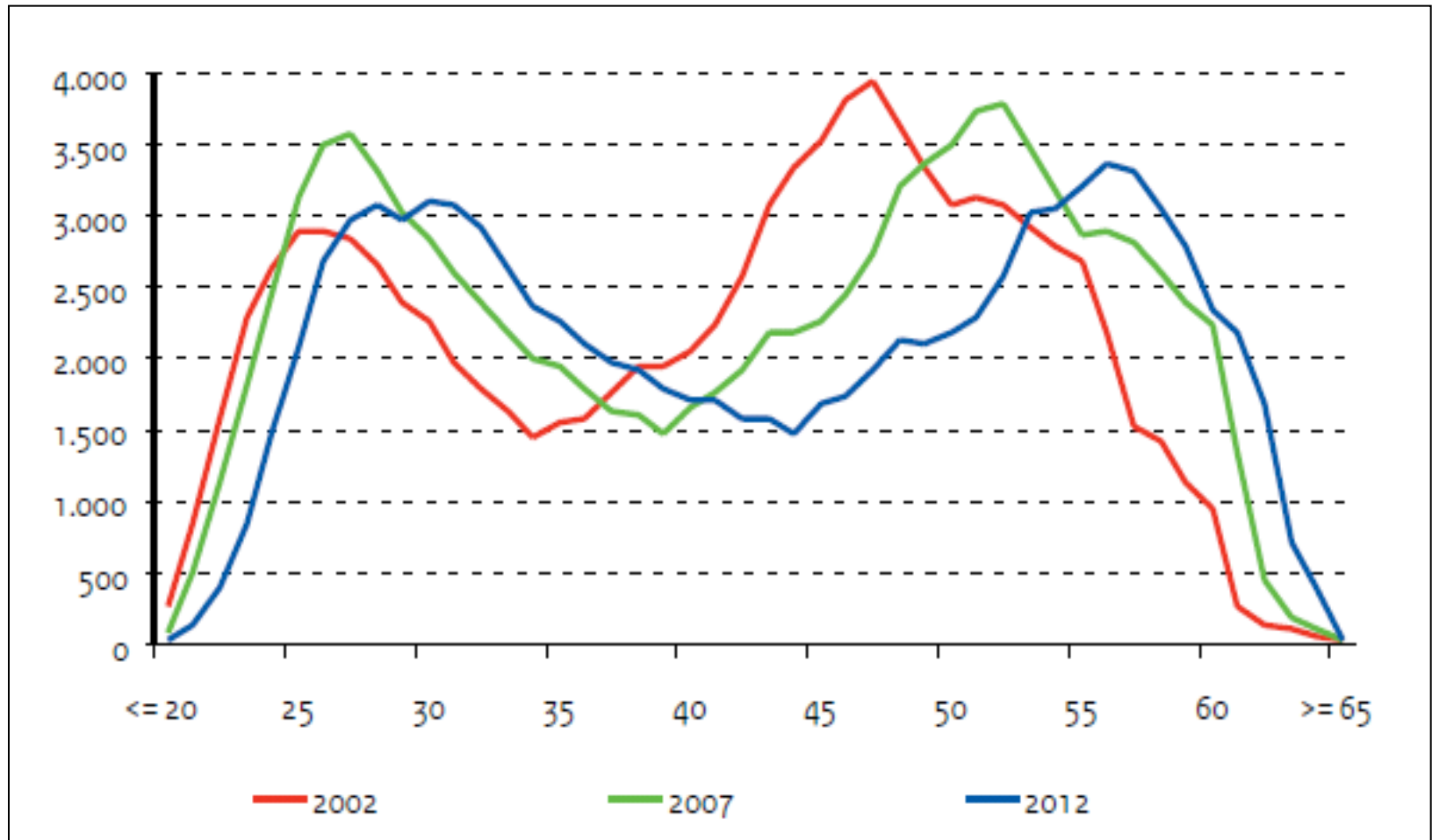
Nieuwe WW-rechten	2010	2011	2012
Drenthe	168	199	281
Landelijk	3.532	4.914	5.612

Verwacht saldo in de regio

- Saldo 'negatieve uitbreidingsvraag' (door krimp) + vervangingsvraag (door pensionering)



Vergrijzing onderwijspersoneel



Opgave voor de regio

- Gedwongen ontslagen zo veel mogelijk voorkomen door herplaatsing personeel bij andere besturen en/of in andere sectoren
- Aandacht voor evenwichtige leeftijdsopbouw onderwijspersoneel (continuïteit)
- Jonge leerkrachten die geen baan kunnen krijgen, perspectief bieden op ander werk in de regio (hoogopgeleiden behouden voor regio)

Vragen?

